

U S E R M A N U A L · S I A M C A F E B O O K × I C A F E F X

# Redhat

*Control Panel · MetaTrader 5 · v4.67*

EDITORIAL PRO EDITION · APRIL 2026

56

CONTROLS

51

PARAMETERS

5

INDICATORS

4

PARTS

QUICK START · 7 STEPS

## เริ่มเทรดใน 7 ขั้นตอน

- 1 ลาก **Redhat EA** ลงบน chart MT5 · ตรวจสอบ **MagicNumber** ไม่ซ้ำกับ chart อื่น
- 2 ตั้ง **MaxSpread** ตาม pair (Forex  $\approx 30$  · XAU  $\approx 80$ ) · เปิด **DD\_Stop = true** เสมอ
- 3 เลือกโหมด: **Manual** (กดเอง) · **Semi** (AI แนะนำ เรายืนยัน) · **Auto** (EA ตัดสินใจเอง)
- 4 เปิด **AutoSL** ก่อนเทรดเสมอ · ห้ามเทรดโดยไม่มี SL เด็ดขาด
- 5 ตรวจสอบ Lot size ในช่อง **Lots** · กด **Place BUY** หรือ **Place SELL**
- 6 เปิด **BreakEv + ProfitLock** ปกป้องกำไรอัตโนมัติ
- 7 จบ session — ปิด Auto ทั้งหมด · ตรวจสอบทุก position ก่อนปิดเครื่อง

CHAPTER 01 · PART I · FOUNDATION

## Overview

เครื่องมือเทรดที่รวม 56 ฟังก์ชันไว้ในแผงเดียว

TL ; DR

- ▶ Redhat = MT5 EA รวม **56 controls + 51 parameters** ใน Panel เดียว
- ▶ 3 โหมด: Manual (กดเอง) / Semi (AI แนะนำ) / Auto (EA ตัดสินใจ)
- ▶ Risk Management ครอบคลุม: DD\_Stop, AutoSL, BreakEven, ProfitLock



EA PANEL Redhat Control Panel -- GOLD H1 real screenshot



FIG 01 Redhat Control Panel ติดตั้งบน chart MT5

Redhat Control Panel เป็น Expert Advisor บน MetaTrader 5 ที่ออกแบบมาสำหรับ trader ทุกระดับ รวม 56 ปุ่มควบคุม และ 51 พารามิเตอร์ ไว้ในแผงเดียว ทำงานบน chart โดยตรง ไม่ต้องสลับหน้าต่างไปมา ปรัชญาการออกแบบคือ "ลด friction" — ทุกการตัดสินใจที่สำคัญ ทำได้ในคลิกเดียว สำหรับตลาดที่เคลื่อนไหวเป็นวินาที นี่คือการได้เปรียบที่แท้จริง

Panel รองรับ 3 โหมดการเทรด: Manual (กดเอง), Semi (AI แนะนำ เรายืนยัน) และ Auto (EA ตัดสินใจเปิดออเดอร์ให้) ทุกโหมดรองรับ Risk Management ครบชุด ทั้ง AutoSL, BreakEven, ProfitLock และ DD\_Stop circuit breaker คู่มือนี้เขียนในรูปแบบบทความ อ่านง่าย พร้อมภาพประกอบทุกส่วน



FIG 02 หน้า Panel แสดงปุ่มควบคุมทั้งหมด

“

เครื่องมือไม่ได้สร้างเทอร์สเตอร์. แต่เครื่องมือที่ดี ลดเวลาเรียนรู้  
ลงครึ่งหนึ่ง

- อ . ข อ ม

---

# Panel Layout

รู้จักตำแหน่ง · ความหมายของสี · Anatomy ของ Panel

TL ; DR

- ▶ Panel แบ่ง 4 zones: TP/SL บน · Order กลาง · Mode ล่าง · Indicator ข้าง
- ▶ ปรับขนาดได้ผ่าน UI\_Scale\_Override
- ▶ เป้าหมาย: กดได้โดยไม่ต้องมองหา (muscle memory)



FIG 03 โครงสร้าง Panel — TP/SL ด้านบน · Order ตรงกลาง · Mode ด้านล่าง

**ก** ารรู้จัก layout ของ Panel เป็นพื้นฐานที่สำคัญที่สุด เพราะใน live trading ทุกวินาทีที่มีค่า ถ้ายังต้องคิดว่าปุ่มไหนทำอะไร จะพลาดจังหวะ เป้าหมายคือ muscle memory มีอกดปุ่มก่อนสมองคิด

Panel แบ่งเป็น **4 โซนหลัก**: แถบบนแสดง TP/SL inputs และสถานะบัญชี · แถบกลางรวมปุ่ม BUY/SELL และ Lot input · แถบล่างเป็นปุ่ม Mode selection และ Risk Management · ด้านข้างแสดง indicator status ทุกปุ่มสามารถปรับขนาดได้ผ่าน UI\_Scale\_Override



FIG 04 Panel close-up แสดงปุ่มหลัก

# Open

6 controls

TL ; DR

- ▶ Place BUY/SELL = market order ทันที
- ▶ BuyAllin/SellAllin = ทอยเปิดหลายไม้ตาม delay
- ▶ PlacePending = วาง limit/stop ตาม Grid settings



FIG 05 หมวด OPEN — ภาพรวม



EA HIGHLIGHT Redhat Panel -- OPEN Controls (red arrow)

**ห** มวด Order Execution รวมปุ่มเปิดออเดอร์ทั้งหมดไว้ที่เดียว ทั้ง Market Order ที่เปิดทันที และ ALL-IN ที่ทยอยเปิดต่อเนื่อง รวมถึง Pending Orders ผ่านระบบ Grid เป็นจุดเริ่มต้นของทุก trade ความเร็วและความแม่นยำสำคัญที่สุด ในตลาดที่เคลื่อนไหวเป็นวินาที การกด BUY/SELL เข้าไปแม้แค่ 2 วินาทีอาจหมายถึงราคาที่ต่างกัน 5-10 pips trader มืออาชีพต้องฝึกปุ่มเหล่านี้จนเป็น muscle memory กดได้โดยไม่ต้องมองหา

## Place BUY เปิด BUY ทันที

ปุ่ม **BUY** คือคำสั่งหลักของระบบ กดเมื่อต้องการเปิด Long position ที่ราคาตลาด ณ ขณะนั้น ระบบจะตรวจ **MaxSpread** ก่อนเสมอ ถ้า spread กว้างเกินค่าที่ตั้งไว้จะปฏิเสธคำสั่งทันที ป้องกันการเปิดในจังหวะที่ค่าธรรมเนียมแพงเกินไป เมื่อเปิดสำเร็จ TP จะถูกตั้งตาม **TP BUY** และ SL จะใช้ Auto SL หา zone ที่เหมาะสมให้ ทุกอย่างเสร็จในคลิกเดียว trader มืออาชีพต้องฝึกจนเป็น muscle memory กดปุ่มได้โดยไม่ต้องมองหา

### เมื่อกดปุ่ม

- 1 ตรวจ **MaxSpread** ถ้าผ่าน → เปิด Buy ที่ราคา Ask
- 2 ใช้ Lot จากช่อง Lots input
- 3 ตั้ง TP ตาม **TP BUY**
- 4 ตั้ง SL อัตโนมัติตาม **AutoSL\_Mode**

## Place SELL เปิด SELL ทันที

ปุ่ม **SELL** คือคู่ตรงข้ามของ BUY เปิด Short position ที่ราคา Bid ณ ขณะนั้น ใช้ logic เดียวกันทุกอย่าง ตรวจสอบ spread ก่อน ตั้ง TP/SL อัตโนมัติ ความแตกต่างเดียวคือทิศทาง trader ที่ใช้ระบบนี้ควรฝึกใช้ทั้งสองปุ่มจน muscle memory เพราะตลาดไม่ได้วิ่งทางเดียวเสมอ ความกลัวในการเปิด Sell เป็นจุดอ่อนที่พบบ่อยในมือใหม่

เมื่อกดปุ่ม

- 1 ตรวจสอบ **MaxSpread** ถ้าผ่าน → เปิด Sell ที่ราคา Bid
- 2 ใช้ Lot จากช่อง Lots input
- 3 ตั้ง TP ตาม **TP SELL**
- 4 ตั้ง SL อัตโนมัติ

## Place Pending BUY วาง BUY PENDING ตาม GRID

วาง **Buy Pending** ตามค่าที่กำหนดใน Grid Panel ไม่เปิด market order รอราคาแตะ pending แล้วค่อย trigger เหมาะกับการเทรดที่มี plan กำหนดจุดเข้าล่วงหน้า ระยะห่างและจำนวนชั้นคำนวณจาก **Gap** และ **PipStep**

เมื่อกดปุ่ม

- 1 อ่าน Grid config จาก Grid Panel
- 2 วาง Buy Limit/Stop ตาม config
- 3 รอ price แตะ pending → trigger อัตโนมัติ

## PlacePending SELL วาง SELL PENDING ตาม GRID

คู่ตรงข้ามของ Pending BUY วาง **Sell Pending** ในทิศตรงข้าม ทำงานร่วมกับระบบ Grid Panel pattern เดียวกัน ใช้สำหรับวาง pending ล่วงหน้าก่อนราคาถึง

เมื่อกดปุ่ม

- 1 อ่าน Grid config จาก Grid Panel
- 2 วาง Sell Limit/Stop ตาม config
- 3 รอ price แตะ pending → trigger

## BuyAllin ทอยเปิด BUY หลายไม้

**Buy ALL-IN** ใช้ตอนมั่นใจในทิศทาง กดครั้งเดียว ระบบจะทอยเปิด Buy หลายไม้ตามระยะ **Allin every secs** เหมาะกับการ scale-in ใน trend ที่ confirmed แล้ว ห้ามใช้ตอนสับสนทิศทาง เพราะ exposure จะทับซ้อน กดอีกครั้งเพื่อยกเลิก ทุกไม้ใช้ Lot ตามที่ตั้งไว้ ไม่มี Martingale ในโหมดนี้

เมื่อกดปุ่ม

- 1 เปิดไม้แรกที่ราคาปัจจุบัน
- 2 รอ delay ตาม **Allin every secs**
- 3 เปิดไม้ถัดไป จนครบหรือกดยกเลิก

## SellAllin ทยอยเปิด SELL หลายไม้

**Sell ALL-IN** คล้าย Buy ALL-IN แต่ทิศทางลง ระบบทยอยเปิด Sell หลายไม้ห่างกันตาม delay ใช้เมื่อมั่นใจว่าตลาดจะลงต่อ ระวังการใช้ในตลาด sideway จะกลายเป็นรับมีดตก เปิดแล้วต้องมี plan ว่าถ้าผิดทางจะ cut loss ตรงไหน

### เมื่อกดปุ่ม

- 1 เปิดไม้แรกที่ราคาปัจจุบัน
- 2 รอ delay ตาม `Allin every secs`
- 3 เปิดไม้ถัดไป จนครบหรือกดยกเลิก

# Close

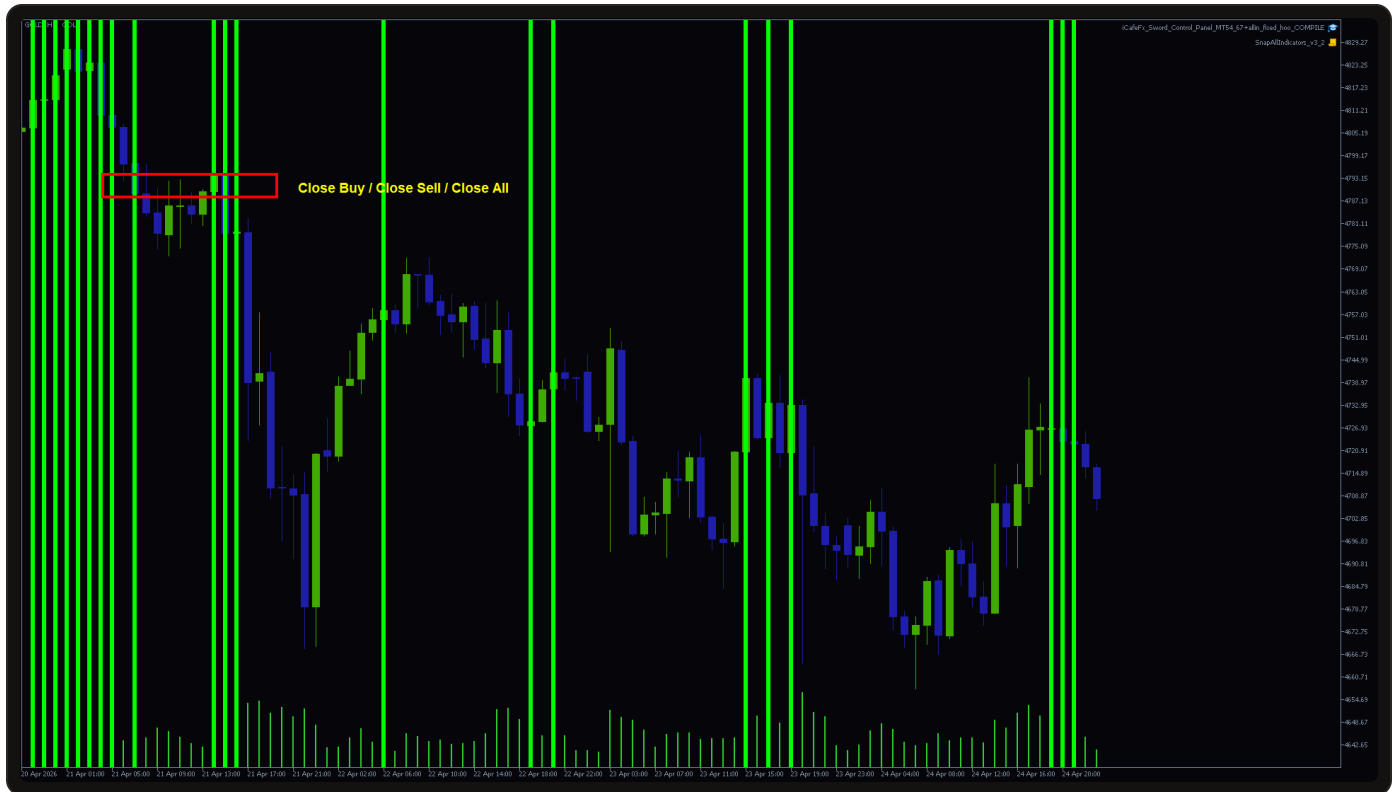
7 controls

TL ; DR

- ▶ **Close All** = ปุ่มฉุกเฉิน ปิดทุก position ทันที
- ▶ **Close All Profit** = เก็บเฉพาะซากกำไร ทั้งขาดทุน
- ▶ **Buy/Sell Reverse** = กลับทิศใน 1 คลิก



FIG 06 หมวด CLOSE — ภาพรวม



EA HIGHLIGHT Redhat Panel -- CLOSE Controls (red arrow)

**ห** มวด Position Close รวมปุ่มปิดออเดอร์ในรูปแบบต่างๆ ตั้งแต่ปิดทั้งหมดถึงเลือกปิดเฉพาะที่กำไร การรู้จัก exit คือทักษะที่อยู่รอดในตลาด สำคัญกว่าปุ่ม BUY/SELL ด้วยซ้ำ trader ที่เก่งเรื่อง entry แต่ไม่เก่ง exit จะเจอปัญหา "กำไรกลายเป็นขาดทุน" บ่อยๆ ปุ่ม Close All คือปุ่มฉุกเฉินที่ต้องรู้ตำแหน่งจนหลับตากดได้ เพราะตอนที่ต้องใช้คือตอนที่ panic ที่สุด

## DeletePendingAll ลบ PENDING ทั้งหมด

ลบ **Pending Orders** ทั้งหมด ไม่มีผลกระทบต่อ position ที่เปิดอยู่แล้ว ใช้เมื่อตลาดเปลี่ยนทิศทางและ pending ที่วางไว้ไม่ relevant แล้ว ปุ่มนี้ไม่ปิดออเดอร์จริง แค่ลบคิวที่รออยู่

เมื่อกดปุ่ม

- 1 ลบ Buy Limit / Buy Stop ทั้งหมด
- 2 ลบ Sell Limit / Sell Stop ทั้งหมด
- 3 Position ที่เปิดอยู่ไม่กระทบ

## Close all profit ปิดเฉพาะที่กำไร

เก็บกำไร ทั้งขาดทุน ระบบสแกนทุกออเดอร์ เลือกเฉพาะที่ **profit > 0** ปิดทั้งหมด ที่ขาดทุนปล่อยไว้รอ recover เป็นการ realize gain โดยไม่ทำลาย structure ของ basket เหมาะกับ basket trading หลายไม้ที่ต้องการเก็บกำไรบางส่วน

เมื่อกดปุ่ม

- 1 สแกนทุกออเดอร์ กรองเฉพาะ profit > 0
- 2 ปิดที่ละไม้ที่กำไร
- 3 ออเดอร์ขาดทุนยังเปิดต่อ

## Close all ปิดทุกออเดอร์ทันที

ปุ่มฉุกเฉิน ใช้เมื่อต้องการ **flat position** ทันที ระบบจะปิดทุก Buy + Sell + Pending ใน MagicNumber นี้ ไม่สนกำไรขาดทุน เหมาะกับสถานการณ์ฉุกเฉิน เช่น news ใหญ่กำลังออก เครื่องจะดับ หรือต้องไปธุระ ยาว ใน live trading ปุ่มนี้สำคัญมากกว่าปุ่ม BUY/SELL เพราะรู้จักออกคือทักษะที่อยู่รอดในตลาด กดแล้ว ไม่มี confirmation ปิดทันที

### เมื่อกดปุ่ม

- 1 ปิดออเดอร์ Buy ทั้งหมดทันที
- 2 ปิดออเดอร์ Sell ทั้งหมดทันที
- 3 ลบ Pending Orders ทั้งหมด

## Close all sell ปิดเฉพาะ SELL

ปิดเฉพาะ **Sell positions** ปล่อย Buy ค้างไว้ ใช้คู่กับ Close Buy ตอนต้องการ rebalance position หรือ เห็น trend กลับขึ้นแต่ยังไม่ปิด Buy ที่กำลัง winning

### เมื่อกดปุ่ม

- 1 สแกนเฉพาะออเดอร์ Sell
- 2 ปิดทีละไม้ตามลำดับ
- 3 Buy ทั้งหมดยังเปิดต่อ

## Close all buy ปิดเฉพาะ BUY

ปิดเฉพาะ **Buy positions** ปล่อย Sell ค้างไว้ ใช้ตอนเปลี่ยนใจในทิศทาง เห็น signal กลับตัวแต่ยังไม่อยากปิด Sell ที่กำลังกำไร เป็น selective exit ที่มีอาชีพใช้บ่อย ให้ control มากกว่า Close All

เมื่อ กดปุ่ม

- 1 สแกนเฉพาะออเดอร์ Buy
- 2 ปิดทีละไม้ตามลำดับ
- 3 Sell ทั้งหมดยังเปิดต่อ

## Buy reverse กลับทิศ BUY → SELL

**Buy Reverse** ปิด Buy ทั้งหมดแล้วเปิด Sell ใน lot เท่ากันทันที "กลับทิศ" ในคลิกเดียว ใช้เมื่อวิเคราะห์ผิดทางและต้องการสลับฝั่ง ไม่ต้องกด Close แล้ว Sell แยกกัน ประหยัดเวลาในตลาดที่วิ่งเร็ว

เมื่อ กดปุ่ม

- 1 ปิด Buy ทั้งหมด
- 2 คำนวณ total lot
- 3 เปิด Sell ใน lot เท่ากันทันที

## Sell reverse กลับทิศ SELL → BUY

**Sell Reverse** ทำงานตรงข้าม ปิด Sell แล้วเปิด Buy ใน lot เท่ากัน ใช้คู่กับ Buy Reverse สำหรับการกลับทิศอย่างรวดเร็ว

เมื่อกดปุ่ม

- 1 ปิด Sell ทั้งหมด
- 2 คำนวณ total lot
- 3 เปิด Buy ใน lot เท่ากันทันที

# Auto

4 controls

### TL ; DR

- ▶ **Manual** = กดเองทุกอย่าง · มือใหม่เริ่มที่นี่
- ▶ **Semi** = AI แจ้งเตือน เรากดยืนยัน · เรียนรู้ logic
- ▶ **Auto** = EA เปิดออเดอร์เองตาม Jabwang + Naka signal
- ▶ ต้อง backtest ก่อนใช้ Auto เสมอ



FIG 07 หมวด AUTO — ภาพรวม



EA HIGHLIGHT Redhat Panel -- AUTO Controls (red arrow)

**โหมด Trading Mode** เลือกโหมดการทำงานระหว่าง Manual, Semi และ Auto trader แต่ละสไตล์เลือกใช้ต่างกัน มืออาชีพส่วนใหญ่เริ่มจาก Manual เพื่อเข้าใจระบบก่อน แล้วค่อย scale up เป็น Semi เพื่อเรียนรู้ว่า AI คิดอย่างไร จนมั่นใจแล้วจึงเปิด Auto ห้ามเปิด Auto ทันทีโดยไม่เข้าใจ Logic ของ signal เพราะถ้าผิดทิศ AI จะเปิดออเดอร์ผิดซ้ำๆ

## Manual โหมด MANUAL ทุกอย่างกดเอง

**Manual Mode** ปิด Auto กลับมาใช้มือ ระบบรอเรากดปุ่ม BUY/SELL เอง เหมาะกับเทรดเดอร์ที่ต้องการ control 100% หรือกำลังทดสอบกลยุทธ์ใหม่ไม่ยอมให้ระบบเปิดอัตโนมัติ trader มือโปรส่วนใหญ่เริ่มจากโหมดนี้

### เมื่อกดปุ่ม

- 1 ปิด AutoBuy + AutoSell ทั้งคู่
- 2 ระบบรอคำสั่งจากเราเท่านั้น
- 3 ปุ่ม BUY/SELL ยังทำงานปกติ

## Semi SEMI-AUTO AI แนะนำเรายืนยัน

**Semi Mode** ทางสายกลาง ระบบ scan signal และส่ง alert + เสียงเตือน แต่ไม่เปิดออเดอร์เอง เรากดยืนยันก่อนทุกครั้ง เหมาะกับการเรียนรู้ว่า AI คิดอย่างไร เห็น signal ก่อน แล้วค่อย decide จะเข้าหรือไม่ ทำให้เข้าใจ logic ของระบบก่อน scale up เป็น Auto

### เมื่อกดปุ่ม

- 1 ระบบส่ง alert เมื่อพบ signal
- 2 เรากด confirm หรือ ignore
- 3 ถ้า confirm → ระบบเปิดออเดอร์ตาม signal

## AutoBuy AUTO BUY ตามสัญญาณ AI

**AutoBuy** เปิดให้ระบบสแกน signal ตลอดเวลา เมื่อสัญญาณ Buy ครบ confluence ระบบเปิดออเดอร์ให้เอง ไม่ต้องนั่งเฝ้า เหมาะกับเทรดเดอร์ที่ทำงานประจำ ต้อง backtest signal ที่ใช้ก่อน enable ไม่งั้นจะเปิดออเดอร์ผิดจังหวะรัวๆ ปุ่มเขียว = ON กดอีกครั้ง = OFF

เมื่อกดปุ่ม

- 1 ระบบ scan signal ต่อเนื่องทุก tick
- 2 เมื่อสัญญาณ Buy ครบ → เปิดออเดอร์
- 3 ใช้ Lots, TP, SL ตาม settings

## AutoSell AUTO SELL ตามสัญญาณ AI

คู่ตรงข้ามของ AutoBuy ระบบสแกน **Sell signal** เปิดให้เอง ใน trader ที่ใช้ทั้ง AutoBuy + AutoSell พร้อมกัน ระบบจะเลือกฝั่งตามสัญญาณที่แรงกว่า ให้ AI จัดการทั้งหมด

เมื่อกดปุ่ม

- 1 ระบบ scan signal ต่อเนื่องทุก tick
- 2 เมื่อสัญญาณ Sell ครบ → เปิดออเดอร์
- 3 ใช้ Lots, TP, SL ตาม settings

# Virtual

3 controls

### TL ; DR

- ▶ **Virtual TP/SL** = ซ่อน SL/TP จาก broker · กั้น stop hunt
- ▶ **BreakEv** = เลื่อน SL ขึ้นมาที่ entry เมื่อกำไรพอ
- ▶ **ProfitLock** = trailing SL ล็อคกำไรอัตโนมัติ
- ▶ Virtual ต้องมี VPS รันตลอด · ไม่งั้น TP miss



FIG 08 หมวด VIRTUAL — ภาพรวม



EA HIGHLIGHT Redhat Panel -- VIRTUAL Controls (red arrow)

**ห** มวด Virtual Risk Management TP/SL ที่ซ่อนจาก broker ป้องกัน stop hunt ต้องการ MT5 + VPS เปิดตลอด เป็น layer ของ protection ที่ pro trader ใช้กัน รวม Break Even และ Profit Lock ที่ทำงานอัตโนมัติ หัวใจของหมวดนี้คือ "ปกป้องกำไรที่ได้มาแล้ว" ไม่ใช่แค่ตั้ง TP/SL แต่เป็นการจัดการ risk ตลอดอายุของ position

## VirtualTP TP ซ่อนจาก BROKER

**Virtual TP** ตั้ง Take Profit แบบ "ซ่อน" ไม่ส่ง TP ไปที่ server ของ broker แต่ EA จัดการปิดเองเมื่อราคาถึงเป้า ข้อดี: broker ไม่เห็น TP ป้องกัน stop hunt ข้อจำกัด: ต้องมี VPS เปิด MT5 ตลอด 24 ชม. ดับเครื่องเมื่อไหร่ TP miss ทันที แนะนำเช่า VPS ราคาเริ่มต้น \$5/เดือน ก็เพียงพอ

### เมื่อกดปุ่ม

- 1 ไม่ส่ง TP ไปที่ broker server
- 2 EA จัดทำ TP target ในเครื่อง
- 3 เมื่อราคาถึง EA ส่งคำสั่งปิดเอง
- 4 ต้องเปิด MT5 ตลอดเวลา

## BreakEv เลื่อน SL มา ENTRY PRICE

**Break Even** เมื่อกำไรถึง threshold ระบบเลื่อน SL ขึ้นมาที่ราคา entry ตั้งแต่จุดนี้ worst case = 0 ไม่ขาดทุน เป็น risk management พื้นฐานที่ทุก trader ต้องใช้ ถ้าไม่ใช่ กำไรจะหายไปกับ retracement บ่อยๆ ทำงานร่วมกับ `Virtual_BreakEven`

### เมื่อกดปุ่ม

- 1 รอกำไรถึง threshold
- 2 เลื่อน SL ขึ้นมาที่ราคา entry
- 3 worst case = เท่าทุน

## ProfitLock TRAILING ล็อคกำไร

**Profit Lock** คือ trailing virtual SL เมื่อราคาวิ่งไปในทิศทางที่ดี SL จะเลื่อนตามด้วยระยะ `Profit_Lock` pips ยิ่งราคาวิ่งไกล ยิ่งล็อคกำไรได้มากขึ้น เป็น tool ที่ pro trader ใช้ในตลาดที่ trend แรง ป้องกันกำไร หลุดมือ ถ้าราคากลับตัว ปิดที่จุดล็อค

### เมื่อกดปุ่ม

- 1 เมื่อกำไรเพิ่ม trail SL ตาม
- 2 ระยะตาม `Profit_Lock` pips
- 3 ปิดที่จุดล็อคถ้าราคากลับ

# Risk

3 controls

## TL ; DR

- ▶ **DD\_Stop** = circuit breaker ปิดทุกอย่างเมื่อ equity ลดถึง %
- ▶ **AutoSL** 3 โหมด: SupDem (zone) / Naka (AI) / Manual (pips)
- ▶ **MM** = จำนวน lot อัตโนมัติจาก equity %



FIG 09 หมวด RISK — ภาพรวม

**GOLD,H1**  
**GOLD**

EA HIGHLIGHT Redhat Panel -- RISK Controls (red arrow)

**ห** มวด Risk Management circuit breaker และ master controls settings ในหมวดนี้บังคับเปิด ป้องกัน account blow-up เป็นเกราะป้องกันสุดท้าย ถ้าทุกอย่างผิดพลาด DD\_Stop จะตัดขาดทุน ก่อนที่จะสูญเสียมากเกินไป Auto SL วางได้ 3 โหมดตาม strategy MM จำนวน lot ให้อัตโนมัติ ทุกเครื่องมือ ในหมวดนี้มีไว้ "กัน" ไม่ใช่ "เอากำไร"

## AutoSL SL อัตโนมัติตาม ZONE

**Auto SL** วาง Stop Loss อัตโนมัติให้ทุกออเดอร์ มี 3 โหมด: **SupDem** ใช้ Supply/Demand zone, **Naka** ใช้ Naka AI Score, **Manual** ใช้ **ManuaLSL** pips คงที่ trader มีอาชีพใช้ SupDem เพราะ SL อยู่นอก zone stop hunt โดน trigger ยากกว่า *แนะนำเปิดตลอดเวลา ห้ามเทรดโดยไม่มี SL เด็ดขาด*

เมื่อกดปุ่ม

- 1 ตรวจสอบ **AutoSL\_Mode** setting
- 2 หา zone ใกล้ entry ตั้ง SL ใต้/เหนือ zone
- 3 เพิ่ม **AutoSL\_MorePips** เป็น buffer

## RemoveSL ลบ SL ทุก POSITION

**Remove SL** ลบ Stop Loss ออกจากทุก position ที่เปิดอยู่ *ใช้ด้วยความระมัดระวังสูงสุด* การเทรดโดยไม่มี SL เสี่ยงต่อ margin call มีบางสถานการณ์เฉพาะที่ต้องลบ SL เช่น ก่อน manual repositioning แต่ต้องตั้ง SL กลับทันทีหลังจบ

เมื่อกดปุ่ม

- 1 ลบ SL จากทุก Buy position
- 2 ลบ SL จากทุก Sell position
- 3 ตั้ง SL กลับด้วยมือหลังจบ

**MM** MONEY MANAGEMENT คำนวณ LOT

**Money Management** คำนวณ Lot Size อัตโนมัติจาก equity ปัจจุบัน เมื่อพอร์ตโต lot จะโตตาม เมื่อพอร์ตเล็กลง lot จะลดลงเอง ช่วยให้ risk ต่อเทรดคงที่เป็นเปอร์เซ็นต์ ป้องกันการ over-leverage ที่พบบ่อยในมือใหม่

เมื่อคำนวณ

- 1 คำนวณ lot จาก equity + risk %
- 2 ปรับตัวตามขนาดพอร์ต
- 3 ผลลัพธ์ใส่ช่อง Lots input อัตโนมัติ

# Grid

6 controls

TL ; DR

- ▶ **Hedge AutoCut** = ปิด hedge เมื่อกำไรถึงเป้า
- ▶ **Hedge x1/x2/x3** = ระดับ aggressive ขึ้นตามลำดับ
- ▶ **SwordGrid** = วาง pending เป็นชั้น เหมาะตลาด ranging
- ▶ Martingale + ปิด DD\_Stop = *margin call*



ภาพรวมของ GRID

FIG 10 หมวด GRID — ภาพรวม

**GOLD,H1**  
**GOLD**

EA HIGHLIGHT Redhat Panel -- GRID Controls (red arrow)

**ห** มวด Grid & Hedge เครื่องมือ grid trading และ hedge positions เหมาะกับ ranging market และบริหารสถานะที่ซับซ้อน Grid วาง pending เป็นชั้นๆ กำไรจาก oscillation Hedge เปิดสวนทางเพื่อล๊อคขาดทุน ทั้งสองเครื่องมือต้องเข้าใจ market context ก่อนเปิด ใช้ผิดจังหวะจะ amplify loss ไม่ใช่ลด

## Hedge AutoCut ปิด HEDGE เมื่อถึงเป้า

**Hedge AutoCut** ปิด hedge อัตโนมัติเมื่อ P/L รวมถึงเป้าที่ตั้งไว้ใน `ExitHedgeAutoCut_on_Profit` ช่วยให้ออกจากสถานะ hedge ได้โดยไม่ต้องเผื่อจอ ระบบจัดการให้เอง

เมื่อกดปุ่ม

- 1 monitor P/L รวมตลอด
- 2 เมื่อ profit ถึงเป้า → ปิดทุก hedge
- 3 กลับสถานะ flat

## Hedgex1 HEDGE 1X ล๊อคขาดทุน

**Hedge x1** เปิด position สวนทางในขนาด 1 เท่าของ lot ปัจจุบัน ล๊อคขาดทุนไม่ให้เพิ่ม แล้วรอจังหวะปิดที่ละฝั่ง เป็นทำพื้นฐานของ hedging ที่ conservative ที่สุด

เมื่อกดปุ่ม

- 1 คำนวณ total lot ปัจจุบัน
- 2 เปิด position สวนทาง 1x lot
- 3 ขาดทุนถูกล๊อค ไม่เพิ่มไม่ลด

## Hedgex2 HEDGE 2X กลับทิศ

**Hedge x2** ไม่ใช่แค่ล๊อค แต่เป็นการ "กลับทิศ" พร้อมเพิ่ม exposure ใช้เมื่อมั่นใจว่าทิศทางเดิมผิดและต้องการกลับฝั่งด้วย size ที่ใหญ่ขึ้น aggressive กว่า x1

เมื่อกดปุ่ม

- 1 เปิด position สวนทาง 2x lot
- 2 net position กลับทิศ
- 3 exposure เพิ่มขึ้น

## Hedgex3 HEDGE 3X AGGRESSIVE

**Hedge x3** aggressive recovery เปิดสวนทาง 3 เท่า ใช้เฉพาะสถานการณ์พิเศษที่มั่นใจสูง เพราะเพิ่ม exposure อย่างมาก ผิดทางจะเจ็บหนัก

เมื่อกดปุ่ม

- 1 เปิด position สวนทาง 3x lot
- 2 net position กลับทิศอย่างแรง
- 3 เสี่ยงสูง ใช้ระมัดระวัง

## Show GridPanel เปิดแผงตั้งค่า GRID

เปิด **Grid Panel** sub-panel สำหรับตั้งค่าระบบ Grid ปรับ Gap, PipStep, Total grid, Lots multiply ได้จากแผงนี้ ไม่ต้องเข้า Inputs Dialog

เมื่อกดปุ่ม

- 1 แสดง Grid sub-panel
- 2 ตั้งค่า grid parameters
- 3 กดปิดเมื่อตั้งค่าเสร็จ

## SwordGrid เปิด GRID TRADING

**Sword Grid** เปิดระบบ Grid Trading วาง pending orders เป็นชั้นๆ ตามค่าที่กำหนดใน Grid Panel ระยะห่าง จำนวนชั้น และ lot multiplier ปรับได้ Grid เป็น strategy ที่ใช้ในตลาด ranging กำไรจาก oscillation ไม่เหมาะกับ trend แรง กดอีกครั้งเพื่อปิดระบบ

เมื่อกดปุ่ม

- 1 วาง pending เป็นชั้นตาม Grid config
- 2 ระยะห่างตาม `Gap + PipStep`
- 3 กดอีกครั้งเพื่อปิด Grid

# Display & Tools

3 controls · เครื่องมือแสดงผลบน chart

TL ; DR

- ▶ **ShowFibo** = วาด Fibonacci อัตโนมัติ
- ▶ **GoldMeter** = วัดแรงทอง XAU
- ▶ **Hide** = ย่อ Panel เพื่อดู chart ชัดขึ้น



FIG 11 หมวด Display — ภาพรวม

**GOLD,H1**  
**GOLD**

EA HIGHLIGHT Redhat Panel -- DISPLAY Controls (red arrow)

**ห** มวด Display & Visualization เครื่องมือแสดงผลบน chart ทั้ง Fibonacci overlay สำหรับ technical analysis, Gold Meter สำหรับเทรดทอง และ Hide ที่ย่อ Panel เพื่อดู chart ได้ชัดเจน ปุ่มในหมวดนี้ไม่ได้เปิดออเดอร์โดยตรง แต่เพิ่ม readability ให้ chart ช่วยให้ตัดสินใจได้ดีขึ้น

## ShowFibo แสดง FIBONACCI บน CHART

วาด **Fibonacci Retracement** บน chart จาก swing ล่าสุดอัตโนมัติ แสดงระดับ 23.6%, 38.2%, 50% และ 61.8% สำหรับหาจุด entry/exit trader ที่ใช้ technical analysis แบบ classic ชอบเปิดไว้ตลอด

เมื่อกดปุ่ม

- 1 คำนวณ swing high/low ล่าสุด
- 2 วาด Fibonacci levels บน chart
- 3 แสดง 23.6% 38.2% 50% 61.8%

## Show GoldMeter เกจวัดแรง XAU

**Gold Meter** เกจวัดแรงทองคำ แสดง XAU momentum real-time ใช้ประกอบการตัดสินใจเทรดทองคำ ดูว่าแรงซื้อหรือแรงขายกำลัง dominate เหมาะกับเทรดเดอร์ที่เทรด XAUUSD เป็นหลัก

เมื่อกดปุ่ม

- 1 แสดง XAU momentum meter
- 2 ใช้ประกอบการเทรดทอง

## Hide ย่อ/ขยาย PANEL

**Hide** ย่อ/ขยายแผงควบคุม ซ่อนปุ่มทั้งหมดเพื่อดู chart ได้ชัดเจนขึ้น กดปุ่มเล็กที่มุมเพื่อแสดง Panel อีกครั้ง ใช้ตอนต้องการ analyze chart โดยไม่มี Panel บัง

### เมื่อ กดปุ่ม

- 1 กดเพื่อซ่อน Panel
- 2 chart เต็มหน้าจอ
- 3 กดปุ่มเล็กที่มุมเพื่อแสดงกลับ

# Pending Orders

6 controls · วาง Limit/Stop เดี่ยว ๆ ไม่ผ่าน Grid

## TL ; DR

- ▶ Buy/Sell Stop = วางเหนือ/ใต้ราคา trigger ตอน breakout
- ▶ Buy/Sell Limit = วางใต้/เหนือราคา trigger ตอน pullback
- ▶ B+S Limit/Stop = วางคู่ทั้งสองทิศพร้อมกัน



FIG 12 หมวด Pending — ภาพรวม

**GOLD,H1**  
**GOLD**

EA HIGHLIGHT Redhat Panel -- PENDING Controls (red arrow)

**ห** มวด Pending Orders วาง Limit/Stop เดี่ยว ๆ ไม่ผ่าน Grid system เหมาะกับการกำหนดจุดเข้า  
 ล่วงหน้า Buy Limit รอย่อ · Sell Limit รอแดง · Buy/Sell Stop รอ breakout · B+S Limit/Stop วาง  
 คู่ทั้งสองทิศพร้อมกัน ต่างจาก PlacePending ในหมวด Open ที่ใช้ Grid config ปุ่มเหล่านี้วางแบบ manual  
 ครั้งละ 1 ออเดอร์

## Buy stop วาง BUY STOP

วาง **Buy Stop** เหนือราคาปัจจุบัน ออเดอร์จะถูก trigger เมื่อราคาวิ่งขึ้นถึงจุดที่ตั้ง ใช้ในกลยุทธ์ breakout  
 เมื่อราคาทะลุแนวต้านขึ้นไป

เมื่อกดปุ่ม

- 1 วาง Buy Stop เหนือราคาปัจจุบัน
- 2 รอ trigger เมื่อราคาวิ่งขึ้นถึง

## Buy limit วาง BUY LIMIT

วาง **Buy Limit** ต่ำกว่าราคาปัจจุบัน รอซื้อเมื่อราคาย่อตัวลงมา ใช้ในกลยุทธ์ pullback entry หรือซื้อที่แนว  
 รับ

เมื่อกดปุ่ม

- 1 วาง Buy Limit ต่ำกว่าราคาปัจจุบัน
- 2 รอ trigger เมื่อราคาย่อตัวลงมา

## Sell stop วาง SELL STOP

วาง **Sell Stop** ต่ำกว่าราคาปัจจุบัน trigger เมื่อราคาหลุดลง ใช้ในกลยุทธ์ breakout ขาลง เมื่อราคาหลุดแนวรับ

เมื่อกดปุ่ม

- 1 วาง Sell Stop ต่ำกว่าราคาปัจจุบัน
- 2 รอ trigger เมื่อราคาหลุดลง

## Sell limit วาง SELL LIMIT

วาง **Sell Limit** เหนือราคาปัจจุบัน รอขายเมื่อราคาวิ่งขึ้นถึงแนวต้าน ใช้ในกลยุทธ์ขายที่แนวต้าน

เมื่อกดปุ่ม

- 1 วาง Sell Limit เหนือราคาปัจจุบัน
- 2 รอ trigger เมื่อราคาวิ่งขึ้น

## B+S limit BUY LIMIT + SELL LIMIT พร้อมกัน

วาง **Buy Limit + Sell Limit** พร้อมกัน เหมาะสำหรับ range-bound market ที่ราคาวิ่งอยู่ในกรอบ เมื่อราคาถอยกลับทิศใดจะมีออเดอร์อยู่ที่ทั้งสองฝั่ง

เมื่อกดปุ่ม

- 1 วาง Buy Limit ต่ำกว่าราคา
- 2 วาง Sell Limit เหนือราคา
- 3 รอ price trigger ทิศใดทิศหนึ่ง

## *B+S stop* BUY STOP + SELL STOP พร้อมกัน

วาง **Buy Stop + Sell Stop** พร้อมกัน กลยุทธ์ breakout ทั้งสองทิศ เมื่อราคาทะลุกรอบทิศใดจะมีออเดอร์รอ trigger ใช้ก่อน news หรือช่วง consolidation

### เมื่อกลุ่ม

- 1 วาง Buy Stop เหนือราคา
- 2 วาง Sell Stop ต่ำกว่าราคา
- 3 รอ breakout ทิศใดทิศหนึ่ง

# Manual SL/TP

4 controls · ตั้ง SL/TP ให้ทุก position ในครั้งเดียว

## TL ; DR

- ▶ SetSL/TP Buy/Sell = ตั้ง SL/TP ให้ทุก position พร้อมกัน
- ▶ อ่านค่าจากช่อง input บน Panel
- ▶ ใช้คู่กับ Quick-Edit Inputs ปรับสัดได้



FIG 13 หมวด Manual SL/TP — ภาพรวม

**ห** หมวด Manual SL/TP ตั้ง Stop Loss และ Take Profit ให้ทุก position ในครั้งเดียว แทนที่จะตั้งทีละออเดอร์ ค่าอ่านจากช่อง Quick-Edit Input บนแผง ใช้คู่กับ Quick-Edit Inputs ในหมวด

Configuration ประหยัดเวลามากเมื่อมีหลายไม้เปิดอยู่

## SetSLBuy ตั้ง SL ให้ BUY ทั้งหมด

ตั้ง **Stop Loss** ให้ Buy positions ทั้งหมดในครั้งเดียว ค่า SL อ่านจากช่อง input บนแผง ไม่ต้องตั้งทีละออเดอร์ ประหยัดเวลามากเมื่อมีหลายไม้

### เมื่อกดปุ่ม

- 1 อ่านค่า SL จากช่อง input บนแผง
- 2 ตั้ง SL ให้ Buy positions ทั้งหมด

## SetTPBuy ตั้ง TP ให้ BUY ทั้งหมด

ตั้ง **Take Profit** ให้ Buy positions ทั้งหมดในครั้งเดียว pattern เดียวกับ SetSLBuy แต่ตั้ง TP แทน

เมื่อกดปุ่ม

- 1 อ่านค่า TP จากช่อง input บนแผง
- 2 ตั้ง TP ให้ Buy positions ทั้งหมด

## SetSLSell ตั้ง SL ให้ SELL ทั้งหมด

ตั้ง **Stop Loss** ให้ Sell positions ทั้งหมดในครั้งเดียว ค่า SL อ่านจากช่อง input บนแผง

เมื่อกดปุ่ม

- 1 อ่านค่า SL จากช่อง input บนแผง
- 2 ตั้ง SL ให้ Sell positions ทั้งหมด

## SetTPSell ตั้ง TP ให้ SELL ทั้งหมด

ตั้ง **Take Profit** ให้ Sell positions ทั้งหมดในครั้งเดียว ค่า TP อ่านจากช่อง input บนแผง

เมื่อกดปุ่ม

- 1 อ่านค่า TP จากช่อง input บนแผง
- 2 ตั้ง TP ให้ Sell positions ทั้งหมด

# Inputs Reference

51 parameters · 9 groups

TL ; DR

- ▶ **51 parameters** ตั้งใน F7 Inputs Dialog
- ▶ กฎ: เปลี่ยนทีละค่า · backtest ก่อน live ทุกครั้ง
- ▶ DD\_Stop, MaxSpread, AutoSL\_Mode = บังคับตั้งก่อนเทรด



FIG 14 Inputs Dialog ใน MT5 — เปิดด้วย F7

**P**arameters คือค่าตั้งต้นที่กำหนดพฤติกรรมของ EA ตั้งแต่ขนาด UI เวลาเทรด ระดับ Risk ไปจนถึงค่าสัญญาณ AI ทุกค่าปรับได้จากหน้า Inputs ตอนลาก EA ลง chart กฎพื้นฐานคือ ห้ามเปลี่ยนค่าหลายอันพร้อมกัน เปลี่ยนทีละ parameter backtest ดูผล ค่อยขยับต่อ ใน live account การเปลี่ยน setting ผิดอาจทำลาย account ภายในวันเดียว

General

12 params



Hedge

1 param



Take Profit & Trail

5 params



Virtual

4 params



- Stop Loss 3 params +
- Time 6 params +
- Lot & Grid 2 params +
- Risk Control 4 params +
- AI Signal 14 params +

# Quick-Edit Inputs

14 input fields · *ปรับค่าสดบนแผง ไม่ต้องเปิด F7*

## TL ; DR

- ▶ 14 ช่อง input บน Panel ปรับสดได้ทันที
- ▶ ไม่ต้องเปิด F7 Inputs Dialog
- ▶ TP, Lots, Gap, PipStep, Allin = ใช้บ่อยที่สุด
- ▶ ค่าเปลี่ยนเฉพาะ session · ลบ EA แล้วกลับเป็น default



FIG 15 ช่อง Quick-Edit บน Panel — พิมพ์ค่าได้ทันที

**Q** uick-Edit Inputs คือช่องกรอกตัวเลขบน Panel ที่ปรับค่าได้แบบทันที **ไม่ต้องเปิด Inputs Dialog (F7)** ค่าที่กรอกมีผลทันทีกับปุ่มที่ใช้ค่านั้น เช่น เปลี่ยน Lots แล้วกด BUY จะใช้ค่าใหม่ทันที นี่คือนี่ที่ทำให้ Redhat ใช้งานเร็ว — แทนที่จะเปิด popup ทุกครั้ง ทุก parameter ที่ใช้บ่อยอยู่บน Panel หมด แค่ click และพิมพ์

FIELD	คำอธิบาย
TP BUY	ระยะ Take Profit สำหรับ Buy (pips) · 0 = ไม่ตั้ง TP
TP SELL	ระยะ Take Profit สำหรับ Sell (pips) · 0 = ไม่ตั้ง TP
TrailStart	Trailing Start — trail เริ่มเมื่อกำไรถึงกี่ pips
TrailStop	Trailing Stop — ระยะ trail (pips)
Super pig	เป้ากำไรรวม (USD) สำหรับ SuperPIG · 0 = ปิด

FIELD	คำอธิบาย
Lots	ขนาด Lot เริ่มต้นสำหรับเปิดออเดอร์
Lots multiply	ตัวคูณ Lot สำหรับ Grid layer ถัดไป
Lots plus	จำนวน Lot ที่บวกเพิ่มต่อครั้ง (Grid โหมด Plus)
Gap	ระยะห่างจากราคาปัจจุบันถึงไม้แรก (pips)
PipStep	ระยะระหว่างไม้ใน Grid (pips)
Total grid	จำนวนไม้สูงสุดใน Grid
Devide	ตัวหาร Lot สำหรับ scale-down
Allin	จำนวน Lot รวมสำหรับ ALL-IN mode
Allin every secs	หน่วยเวลา (วินาที) ระหว่างไม้ใน ALL-IN

#### สำคัญ - QUICK-EDIT ≠ INPUT PARAMETER

Quick-Edit Inputs เปลี่ยนค่าเฉพาะ session ที่กำลังรัน ถ้าลบ EA แล้วลากใหม่ ค่าจะกลับเป็น default ตาม F7 Inputs การเปลี่ยนค่าถาวรต้องทำใน Inputs Dialog

# Indicators Stack

5 indicators *ฝังในตัว* · re-extracted from EA source code v4.67

TL ; DR

- **Jabwang-Mini** = signal engine หลัก สแกน 12 TF
- **icafefx-reversal** = จับ Swing H/L สำหรับวาง SL
- **NAKA** = AI score 0-100 · **ZigZag** = BOS/CHoCH · **AllAverages** = trend filter
- ใช้ร่วมกัน >> ใช้เดี่ยว · confluence คือกฎแฉ



FIG 16 Indicators ทำงานพร้อมกันบน chart

Redhat ฝัง 5 indicators ระดับมืออาชีพไว้ในตัว ทำงานพร้อมกันเป็น real-time stack แต่ละตัวมีบทบาทเฉพาะ เมื่อใช้ร่วมกันทั้งหมดได้ภาพตลาดครบทุกมิติ ข้อมูลด้านล่างนี้ re-extracted จาก EA source code โดยตรง

## Jabwang-Mini MULTI-TF SIGNAL ENGINE

หัวใจของระบบ Auto — สแกน **12 timeframes** พร้อมกัน (M1–H4) แล้วรวมเป็น confluence score ยิ่งหลาย TF สอดคล้องกัน สัญญาณยิ่งแข็งแกร่ง ใช้ majority vote ตัดสิน Buy/Sell EA เรียก Jabwang.Calculate() ทุก tick ผ่าน Jabwang-Mini v2.051.mqh

### VISUAL CUE

Trend Ribbon + Arrow BU chart  
สีฟ้า = Buy · สีชมพู = Sell · เขียว  
= confluence สูง

### WHEN TO USE

ใช้เมื่อเห็น confluence สูง  
และสัญญาณชัดเจน

### WHEN NOT

ใช้เมื่อสัญญาณขัดแย้ง  
หรือ confluence ต่ำ

### icafefx-reversal SWING POINT DETECTOR

จับจุด **Swing High / Swing Low** อัตโนมัติ วาดเส้น S/R zone ให้เลย ข้อมูลถูก feed เข้า AutoSL\_Mode=SupDem โดยตรง ทำให้ SL ถูกวางบนจุดที่มี structural significance ไม่ใช่ pip คงที่ อ่าน buffer 4 (swing low) / 5 (swing high)

**VISUAL CUE**  
Dot สีบน chart - เขียว = Swing Low - แดง = Swing High - zone ที่ถูก test บ่อย = แข็งแรง

**WHEN TO USE**  
ใช้เมื่อต้องการหาจุด Swing High / Swing Low อัตโนมัติ และวาง SL บนจุดที่มี structural significance

**WHEN NOT**  
ใช้เมื่อต้องการหาจุด Swing High / Swing Low อัตโนมัติ และวาง SL บนจุดที่ไม่มี structural significance

### iCafefxpanelNAKA AI SCORE AGGREGATOR

**Naka AI** — รวม 9 timeframes เป็นคะแนน **0-100** คะแนน >70 = Buy แรง · <30 = Sell แรง · 40-60 = neutral zone ห้ามเข้า EA ใช้ buffer 31/32 สำหรับ Buy/Sell signal · buffer 28/29 สำหรับ Naka-based SL placement

**VISUAL CUE**  
Panel นมขาวบน - ตัวเลข + bar สี แสดง momentum - ขึ้นต่อเนื่อง = momentum บวก

**WHEN TO USE**  
ใช้เมื่อต้องการหาจุด Buy/Sell อัตโนมัติ และวาง SL บนจุดที่มี structural significance

**WHEN NOT**  
ใช้เมื่อต้องการหาจุด Buy/Sell อัตโนมัติ และวาง SL บนจุดที่ไม่มี structural significance

### Custom ZigZag MARKET STRUCTURE ANALYZER

วิเคราะห์โครงสร้างตลาดแบบ **Smart Money Concept** — จับจุด **BOS** (Break of Structure) เมื่อ trend ยืนยัน และ **CHoCH** (Change of Character) เมื่อ trend เปลี่ยน ไม่ใช่ ZigZag ธรรมดา แต่วิเคราะห์ HH/HL/LH/LL ให้อัตโนมัติ

**VISUAL CUE**  
เส้น ZigZag + ป้าย "BOS" / "CHoCH" บน chart - BOS คือ เบื้อง = trend ใหม่

**WHEN TO USE**  
ใช้เมื่อต้องการหาจุด BOS / CHoCH อัตโนมัติ และวาง SL บนจุดที่มี structural significance

**WHEN NOT**  
ใช้เมื่อต้องการหาจุด BOS / CHoCH อัตโนมัติ และวาง SL บนจุดที่ไม่มี structural significance

# AllAverages MULTI-MA BUNDLE

รวม Moving Average หลายประเภทไว้ใน indicator เดียว — EMA, SMA, DEMA, TEMA, Wilder, LWMA default period = 14 ใช้เป็น trend filter และ dynamic S/R optimize มาสำหรับ Redhat โดยเฉพาะ ทำงานเบาไม่กิน resource

**VISUAL CUE**

เส้น MA บน chart - ราคาเหนือ = bullish - ราคาใต้ = bearish - เส้นขึ้น = momentum แฉง

**WHEN TO USE**

ใช้เมื่อต้องการ trend filter หรือ dynamic S/R ที่ปรับตามราคาแบบ automatic

**WHEN NOT**

ใช้เมื่อต้องการ indicator ที่แม่นยำสูง



FIG 17 ตัวอย่าง Signal จาก Jabwang-Mini



FIG 18 Indicator ทำงานร่วมกัน confluence signals

“ indicator เป็น lens · ไม่ใช่ holy grail · trader ที่เก่งคือคนที่ใช้หลาย lens ร่วมกัน

- อ . บ อ ม

# Workflow

## ลำดับขั้นตอนจากเปิด EA จนปิดออเดอร์

### TL ; DR

- ▶ ลำดับ: setup → mode → AutoSL → entry → BreakEv/ProfitLock → close session
- ▶ หัวใจคือ **confluence** · ไม่ใช่ signal เดียว
- ▶ ฝึกจนเป็น muscle memory · ทำเหมือนกันทุก session



FIG 19 ลำดับการเทรดที่แนะนำ

**ก** การเทรดด้วย Redhat มีขั้นตอนที่ชัดเจน ตั้งแต่การตั้งค่า EA ครั้งแรกไปจนถึงการปิด session ทำตามลำดับนี้ทุกครั้งเพื่อลดความเสี่ยงจากความผิดพลาด หัวใจคือ confluence ไม่ใช่หา signal เดียวแล้วเข้า แต่รอ multiple signals สอดคล้องกัน ทำให้ probability ของการกำไรสูงขึ้น

### ขั้นตอนการเทรด

- 1 ลาก EA ลงบน chart · ตรวจสอบ **MagicNumber** ไม่ซ้ำกับ chart อื่น
- 2 ตั้ง **MaxSpread** ตาม pair · เปิด **DD\_Stop = true**
- 3 เลือกโหมด: **Manual / Semi / Auto**
- 4 ถ้า Auto — เปิด **AutoSL** ก่อนเสมอ
- 5 ตรวจสอบ Lot size · กด **Place BUY** หรือ **Place SELL**
- 6 เปิด **BreakEv + ProfitLock** ปกป้องกำไร
- 7 จบ session — ปิด Auto ทั้งหมด



FIG 20 ตัวอย่าง session เทรดจริง

---

“

*เทรด คือการตัดสินใจในความไม่แน่นอน · Panel ลด friction ·  
ความไม่แน่นอนยังเป็นหน้าที่ของ trader*

- อ . บ อ ม

---

# Risk Protocol

กฎบังคับที่ต้องตั้งก่อนเทรดทุกครั้ง

## TL ; DR

- ▶ DD\_Stop = true เสมอ · DDStop\_Percent = -30
- ▶ **AutoSL เปิดเสมอ** · ห้ามเทรดไม่มี SL เด็ดขาด
- ▶ ห้าม: Martingale + ปิด DD\_Stop = *margin call*
- ▶ ห้ามแก้ออเดอร์ EA ด้วยมือ = state เสีย



FIG 21 Risk Settings ที่บังคับเปิด



ม่ว่าจะเทรดโหมดไหน กฎเหล่านี้ต้องเปิดทุกครั้ง Redhat ให้เครื่องมือจัดการความเสี่ยงครบครัน แต่ต้องเปิดใช้งานจึงจะทำงาน trader ที่ปิด DD\_Stop แล้วใช้ Martingale คือคนที่นับวันรอ margin call

ไม่มีข้อยกเว้น

บังคับ - ต้องทำก่อนเทรด

- 1 DD\_Stop = true · DDStop\_Percent = -30 เสมอ
- 2 **Auto SL เปิดเสมอ** · ห้ามเทรดโดยไม่มี SL เด็ดขาด
- 3 MaxSpread ตั้งตาม pair · Forex ≈ 30 · XAU ≈ 80
- 4 MagicNumber ไม่ซ้ำกันในแต่ละ chart

ห้ามทำ - อันตรายต่อพอร์ต

ปิด DD\_Stop + Martingale = margin call

Virtual TP ไม่มี VPS = TP miss

ALL-IN + Martingale = exposure ทับซ้อน

แก้ออเดอร์ EA ด้วยมือ = state เสีย



FIG 22 DD\_Stop ทำงานจริง

“

*เครื่องมือไม่ได้สร้างเทรดเดอร์ · discipline สร้าง*

- อ . บ อ ม

WORKFLOW

# Combo & FullStack

WARP indicators combo -- confluence setups on GOLD H1

**GOLD,H1**  
**GOLD**

COMBO *Fibo + Trend*

**GOLD,H1**  
**GOLD**

COMBO *Orderflow + Trend*

**GOLD,H1**  
**GOLD**

COMBO *Smc + Killzones*

**GOLD,H1**  
**GOLD**

COMBO *Trend + Liquidity*

**GOLD,H1**  
**GOLD**

COMBO *Fullstack 5 Indicators*

*Redhat Control Panel · MT5*

v4.67 · EDITORIAL PRO v44 · APRIL 2026

SIAMCAFE BOOK × ICAFEFX

42 BUTTONS · 14 QUICK-EDIT · 51 PARAMETERS · 5 INDICATORS

LINE @ICAFEFX · ICAFEFOREX.COM · SIAMCAFEBOOK.COM