

Sword EA v26

Deep Technical Manual

Polished Edition - Trader Readable

derived from source code ground truth

อาจารย์บ่อม | XM Global Legend Partner 13 ปี

2026-05-02



สารบัญ

- บทที่ 0 — Intro - Luxury Brand Hero (12s)
- บทที่ 0.5 — ติดตั้ง Sword EA ลง MetaTrader 5
- บทที่ 1 — Sword Control Panel - Overview
- บทที่ 2 — Panel Layout - 56 Buttons 63 Settings
- บทที่ 3 — Place BUY and SELL
- บทที่ 4 — Close and Manage Orders - 6 Modes
- บทที่ 5 — Pending Orders
- บทที่ 6 — Sword Grid - 7 Buttons
- บทที่ 7 — Grid Panel Settings - 5 Variables
- บทที่ 8 — All-In Mode - Martingale + SuperPIG
- บทที่ 9 — Risk Management - 4 Tools
- บทที่ 10 — Trading Mode Selector - 4 Levels
- บทที่ 11 — Set SL TP - Click on Chart
- บทที่ 12 — TP and Trailing Stop
- บทที่ 13 — Hedge Strategy - 1x 2x 3x AutoCut
- บทที่ 14 — Lot Size Control
- บทที่ 15 — Tools Display - Fibo Grid GoldMeter
- บทที่ 16 — Indicator - Auto Trendline
- บทที่ 17 — Indicator - Data Analysis Ultra
- บทที่ 18 — Indicator - Fibonacci Ultra
- บทที่ 19 — Indicator - Killzones Ultra
- บทที่ 20 — Indicator - Liquidity Zone v6
- บทที่ 21 — Indicator - Order Flow Delta
- บทที่ 22 — Indicator - Premium Discount Zones
- บทที่ 23 — Indicator - Smart Money Concepts
- บทที่ 24 — Indicator - Trend Ribbon
- บทที่ 25 — Outro - LINE @icafefx [siamcafebook.com](https://www.facebook.com/siamcafebook)
- ภาคผนวก A — Full Input List
- ภาคผนวก B — Full Button List
- ภาคผนวก C — Indicator Quick Reference
- ภาคผนวก D — Pronunciation Guide

บทที่ 0 — Intro - Luxury Brand Hero (12s)



คลิปติดตั้ง Sword EA ลง MetaTrader 5

ไอคาเฟ เอฟเอ็กซ์ ขอเสนอคู่มือการใช้งาน Sword EA เวอร์ชัน 26 ฉบับ Tutorial Edition สำหรับ MetaTrader 5

Algorithm

- ระบบแสดงอินโทรของคู่มือ Sword EA v26 ไม่มีการทำงานกับตลาดหรือออเดอร์ในช่วงนี้
- ทำงานเฉพาะตอนเปิดคลิป 12 วินาทีแรก เป็น visual hero ของแบรนด์ iCafeFX
- ไม่ใช่ input ใด ๆ ของ EA เพราะคลิปนี้เป็น narrative branding ล้วน
- ไม่ส่งผลกับออเดอร์ ไม่ trigger trade ใด ๆ ใน MT5
- เป้าหมายคือบอกบริบทและเวอร์ชัน ก่อนเข้าสู่เนื้อหาการตั้งค่าจริงในบทถัด ๆ ไป

When to Use

คลิปนี้คือคู่มือการใช้งาน Sword EA เวอร์ชัน 26 บน MetaTrader 5 สำหรับคู่ XAUUSD เน้นโหมดกึ่งอัตโนมัติที่เทรดเดอร์ยังเป็นคนตัดสินใจกดเปิด-ปิดออเดอร์ แต่ให้ EA ช่วยคำนวณล๊อต ช่วยวาง SL/TP และ trailing ให้ เหมาะกับมือใหม่ที่เพิ่งเริ่มเทรดทองและต้องการเครื่องมือช่วย เหมาะกับมือเก่าที่อยากประหยัดเวลาและลดความผิดพลาดจากการคลิกเยอะ ๆ ดูคลิปนี้ก่อนเริ่มติดตั้ง EA ในบัญชีจริง

Visual Layout

ไม่มีป๊อปอัพในช่วงอินโทร เป็นภาพ branding ก่อนเข้าเนื้อหา

Common Mistakes

⚠ ข้ามอินโทร แล้วกดเข้าเทรดจริงทันที โดยยังไม่ดูว่าติดตั้ง EA ถูกต้องหรือไม่

See Also

[บทที่ 1](#), [บทที่ 25](#)

บทที่ 0.5 — ติดตั้ง Sword EA ลง MetaTrader 5

ก่อนเริ่มใช้งาน Sword EA เราต้องติดตั้ง EA ลงใน MetaTrader 5 ให้เรียบร้อยก่อนครับ ขั้นตอนแรก ดาวน์โหลดไฟล์ Sword_EA.ex5 จาก siamcafebook.com/sword ขั้นตอนที่สอง เปิดโปรแกรม MT5 แล้วไปที่เมนู File เลือก Open Data Folder ขั้นตอนที่สาม เข้า โฟลเดอร์ MQL5 แล้วเข้า Experts วางไฟล์ Sword_EA.ex5 ที่นี้ ขั้นตอนสี่ ปิดแล้วเปิด MT5 ใหม่เพื่อให้โปรแกรมโหลดไฟล์ EA ขั้นตอนห้า เปิดกราฟ XAUUSD เลือก timeframe H1 หรือ timeframe ที่ต้องการ ขั้นตอนหก ลาก Sword EA จาก Navigator panel ด้านซ้ายลงบนกราฟ ขั้นตอนเจ็ด ในหน้าต่าง EA setting ตรวจสอบให้แน่ใจว่าติ๊กถูกที่ Allow algo trading ขั้นตอนแปด กดแท็บ Common ตรวจสอบ Allow modify expert advisor settings ขั้นตอนเก้า กด OK แล้วจะเห็นแผง Sword Panel ลอยอยู่ที่ด้านซ้ายของกราฟ ขั้นตอนสุดท้าย ตรวจสอบมุมขวาบนของ MT5 ว่าปุ่ม Algo Trading เป็นสีเขียว ถ้าเป็นสีเขียวแสดงว่า EA พร้อมทำงานแล้วครับ

ขั้นตอนการติดตั้ง (10 Steps)

1. ดาวน์โหลดไฟล์ Sword_EA.ex5 จาก siamcafebook.com/sword
2. เปิด MT5 ไปที่ File menu → Open Data Folder
3. เข้า MQL5 → Experts → วาง Sword_EA.ex5 ที่นี้
4. ปิดและเปิด MT5 ใหม่
5. เปิดกราฟ XAUUSD timeframe H1 หรือที่ต้องการ
6. ลาก Sword EA จาก Navigator panel ลงบนกราฟ
7. ในหน้าต่าง EA setting ตรวจสอบ Allow algo trading ติ๊กถูก
8. กด Common tab ตรวจสอบ Allow modify expert advisor settings
9. กด OK → เห็นแผง Sword Panel ลอยที่ซ้ายของกราฟ
10. ตรวจสอบมุมขวาบนของ MT5 ปุ่ม Algo Trading ต้องเป็นสีเขียว

Algorithm

- ระบบ Sword EA ทำงานเป็น Expert Advisor บน MetaTrader 5 ต้องวางไฟล์ .ex5 ในโฟลเดอร์ MQL5/Experts ของ Data Folder
- เมื่อติดตั้งเสร็จและลาก EA ลงกราฟ ระบบจะสร้าง chart object ทั้งหมดผ่าน OnInit() รวมถึง Sword Panel 56 ปุ่ม
- ต้องเปิด Allow algo trading ใน MT5 เพื่อให้ EA สามารถส่งคำสั่งซื้อ-ขายได้ ถ้าปิดอยู่ ปุ่มทุกปุ่มจะไม่ทำงาน
- MagicNumber ใน setting ใช้แยก EA ตัวนี้ออกจาก EA อื่นบนบัญชีเดียวกัน ค่าเริ่มต้น 1111
- หลังกด OK แผง Sword Panel จะโหลดพร้อม Account Information และปุ่มควบคุมทั้งหมดภายใน 1-2 วินาที

When to Use

ติดตั้ง Sword EA ครั้งแรกบน MetaTrader 5 ก่อนเริ่มเทรดจริง ใช้ทั้งบัญชี Demo และบัญชี Real ขั้นตอนเหมือนกัน แนะนำให้ทดสอบบน Demo ก่อนอย่างน้อย 2 สัปดาห์ก่อนใช้บัญชีจริง ใช้ได้กับ broker ทุกเจ้าที่รองรับ MT5 และคู่ XAUUSD

Visual Layout

ขั้นตอนการติดตั้งแสดงบนหน้าจอ MT5 เริ่มจากเมนู File → Open Data Folder → MQL5 → Experts → วางไฟล์ → ลาก EA ลงกราฟ → ตั้งค่าในหน้าต่าง EA setting → เห็นแผง Sword Panel ลอยด้านซ้ายของกราฟ XAUUSD

Recommended Settings

- ใช้ค่า default ทั้งหมดสำหรับการติดตั้งครั้งแรก
- เปิด Allow algo trading และ Allow modify expert advisor settings
- ตรวจสอบว่าปุ่ม Algo Trading มุมขวาบนเป็นสีเขียวเสมอ

Common Mistakes

⚠ สุ่มติ๊ก Allow algo trading ในหน้าต่าง EA setting ทำให้กดปุ่ม BUY/SELL แล้วไม่เกิดอะไร เพราะ EA ไม่มีสิทธิ์ส่งคำสั่ง

See Also

[บทที่ 1](#), [บทที่ 2](#)

บทที่ 1 — Sword Control Panel - Overview

สวัสดีครับ ผมอาจารย์บอม วันนี้เราจะมาเรียนรู้การใช้งาน Redhat Control Panel หรือชื่อใหม่ว่า Sword EA สำหรับ MetaTrader 5 ครับ บนหน้าจอที่ทุกท่านเห็นอยู่นี้ คือแผงควบคุมหลักของระบบ ติดตั้งบนกราฟ XAUUSD ของ MT5 ตรงนี้คือศูนย์รวมคำสั่งทุกอย่าง ในคลิปนี้ เราจะพาทัวร์ที่ละบท ครบทั้ง 13 พีเจอร์ และอินดิเคเตอร์อีก 9 ตัว เริ่มกันเลยครับ



Algorithm

- ระบบแสดง Sword Control Panel เป็นแผงลอยด้านซ้ายของกราฟ XAUUSD ใน MT5 เพื่อรวมคำสั่งซื้อ-ขาย-ปิด-จัดการความเสี่ยงไว้จุดเดียว
- เริ่มทำงานตั้งแต่ EA ติดบนกราฟ และโหลดค่าจาก MagicNumber กับ MyOrderOnly เพื่อแยกออเดอร์ของ panel นี้ออกจาก EA อื่น
- ใช้ input หลัก MagicNumber, MyOrderOnly, MaxSpread, ShowAccountInformation, ShowOrderList ในการคัดกรองออเดอร์และกำหนดหน้าต่างแผง
- ถ้า spread ปัจจุบัน > MaxSpread ปุ่มส่งคำสั่งจะ reject การเปิดออเดอร์ใหม่ทันที ป้องกันเทรดช่วง spread กว้าง
- ShowAccountInformation/ShowOrderList ควบคุมจำนวน section ที่วาดใน OnChartEvent เพื่อลดภาระ CPU เวลาเปิดหลาย chart

Inputs Table

Name	Type	Default	Description	Recommended
MagicNumber	int	1111		
MyOrderOnly	bool	false		
MaxSpread	int	50		
ShowAccountInformation	bool	true		
ShowOrderList	bool	false		

When to Use

Sword Control Panel คือแผงควบคุมหลักที่ลอยอยู่ทางซ้ายของกราฟ XAUUSD ใน MT5 ใช้ตลอดทุกวันที่เทรด โดยเฉพาะช่วงเปิดตลาดลอนดอน (15:00-18:00 GMT+7) และ New York (20:00-23:00) ซึ่งทองวิ่งแรง เหมาะกับเทรดเดอร์ทุกระดับ มือใหม่ใช้ Manual

mode ก่อน มือเก่าใช้ Semi-Auto หรือ Full Auto ได้ M15 คือ timeframe ที่ออกแบบมา แต่ใช้กับ H1 หรือ M5 ก็ได้ถ้าปรับ setting สัมพันธ์กัน

Visual Layout

ปุ่มกลุ่มนี้อยู่ที่ ครึ่งซ้ายบนของแผง (BUY / Close group): Hide ของแผงควบคุม Sword Panel (ด้านซ้ายของกราฟ XAUUSD) ใต้แถว Account Information ประมาณ y=0-140 px ใช้สีเขียว (BUY) แดง (SELL) เหลือง (Pending) ส้ม (Hedge) แยกประเภทการกด

Recommended Settings

- Conservative: ใช้ DarkMode panel, ShowAccountInformation=true, MaxSpread=30
- Balanced: MaxSpread=50 (default), MyOrderOnly=true เพื่อกันชน EA ตัวอื่น
- Aggressive: MaxSpread=80 เทรดช่วงข่าว, ปิด ShowOrderList เพื่อลดภาระ CPU

Common Mistakes

⚠ มองข้าม Control Panel มุมซ้ายของกราฟ แล้วหาปุ่มในเมนู MT5 แทน ทำให้เข้าออเดอร์ไม่ทันจังหวะ

See Also

[บทที่ 0](#), [บทที่ 2](#)

บทที่ 2 — Panel Layout - 56 Buttons 63 Settings

Settings

Sword คือ EA แบบกึ่งอัตโนมัติ มี 56 ปุ่มควบคุม 63 ค่าตั้ง และ 9 อินดิเคเตอร์ในตัวเดียว บนหน้าจอที่ทุกท่านเห็น แผงควบคุมจะลอยอยู่ทางซ้ายของกราฟ แบ่งเป็นกลุ่มปุ่มชัดเจน ปุ่มสีเขียวคือ BUY ปุ่มสีแดงคือ SELL ปุ่มสีเหลืองคือ Pending ส่วนล่างเป็นปุ่มจัดการออเดอร์ ทั้งหมดนี้ออกแบบให้คลิกครั้งเดียวก็ใช้งานได้ ไม่ต้องพิมพ์ราคาเองครับ



Algorithm

- ระบบ render 56 ปุ่มและ 63 input ลงบน chart object ของ MT5 โดยใช้ OBJ_BUTTON + OBJ_LABEL จากฟังก์ชัน HideButtonDisplay() และ Panel_Refresh()
- Layout จะถูกสร้างตอน OnInit() และ refresh ทุกครั้งที่ ShowHedgeButton/ShowOrderList/ShowAccountInformation เปลี่ยนค่า
- ใช้ input ShowAccountInformation, ShowOrderList, ShowHedgeButton, JabwangSignalLanguage, Sound ปรับโหมดแสดงผลและภาษา
- JabwangSignalLanguage ใช้เลือกสตริงภาษา (ไทย/อังกฤษ) ในแผงข้อความสัญญาณ ส่วน Sound เปิด/ปิด PlaySoundSmart() ตอนกดปุ่ม
- ปุ่มที่ไม่ถูกเปิดด้วย Show* จะถูกซ่อนด้วย ObjectSetInteger(OBJPROP_TIMEFRAMES, OBJ_NO_PERIODS) ไม่ลบทิ้ง เพื่อกด toggle กลับได้เร็ว

Inputs Table

Name	Type	Default	Description	Recommended
ShowAccountInformation	bool	true		
ShowOrderList	bool	false		
ShowHedgeButton	bool	false		
JabwangSignalLanguage	enum_Language	English		
Sound	enum_OnOff	On		

When to Use

ตาราง 56 ปุ่มกับ 63 ค่าตั้งใน Panel นี้ควรเรียนรู้ก่อนกดครั้งแรก ใช้ได้ทุกสภาพตลาด เพราะเป็นเครื่องมือไม่ใช่สัญญาณ เหมาะกับทุก timeframe ตั้งแต่ M1 ถึง Daily เทรดเดอร์ใหม่ควรใช้เวลา 1-2 สัปดาห์ทำความเข้าใจกับ layout บน Demo ก่อน มีอาชีพสามารถซ่อน/แสดงปุ่มให้เหลือเฉพาะที่ใช้จริง เพื่อไม่ให้แฉงรก ช่วยกดไวขึ้นในจังหวะตลาดวิ่งเร็ว

Visual Layout

ภาพรวม Panel ทั้งหมด 56 ปุ่ม ลอยด้านซ้ายของกราฟ XAUUSD แบ่งเป็น 3 แถว: แถวบน BUY/SELL/Pending, แถวกลาง SL/TP click, แถวล่าง Hedge/Allin

Recommended Settings

- Conservative: ซ่อนปุ่มกลุ่มเสี่ยง (ShowHedgeButton=false, Buy-ALL ปิด)
- Balanced: เปิดเฉพาะปุ่ม BUY/SELL + Close All + Pending
- Aggressive: เปิดครบ 56 ปุ่มสำหรับเทรดเดอร์ที่ชินกับ Panel แล้ว

Common Mistakes

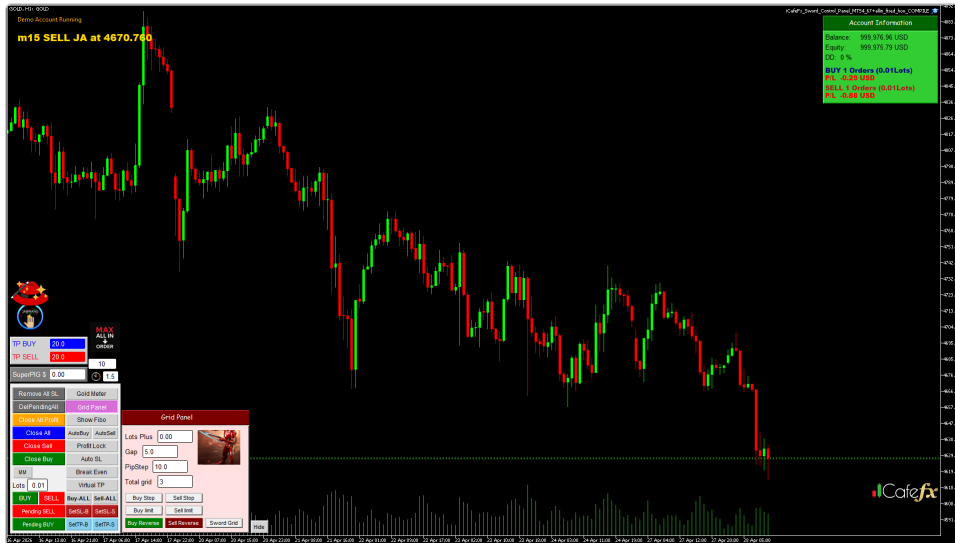
⚠ สับสนระหว่างปุ่มสีแดงกับสีเขียว กด SELL ทั้งที่ตั้งใจจะ BUY เสียเงินจากความผิดพลาดแค่ครั้งเดียว

See Also

[บทที่ 5](#), [บทที่ 6](#)

บทที่ 3 — Place BUY and SELL

บทแรก การเปิดออเดอร์ กดปุ่ม BUY สีเขียวที่อยู่ด้านบนซ้ายเพื่อซื้อทอง กดปุ่ม SELL สีแดงข้างกันเพื่อขาย ระบบจะส่งออเดอร์เข้าตลาดทันทีที่คุณคลิก ขนาดล็อตตั้งไว้ล่วงหน้าในช่อง Lot ตรงกลางของแผงควบคุม ค่าเริ่มต้นคือ 0.01 ลอต เปลี่ยนได้โดยพิมพ์ตัวเลขใหม่ ใช้เวลาเทรดจริงไม่ถึงวินาทีก็เปิดออเดอร์ได้แล้วครับ



Algorithm

- Scene buttons: 20
- Related inputs: 5
- Button Buy reverse button at (235,0) -> open_order
- Button Sell reverse button at (315,0) -> open_order
- Button Buy stop button at (235,0) -> pending_order
- Button Sell stop button at (315,0) -> pending_order
- Button Buy limit button at (235,0) -> pending_order
- Button Sell limit button at (315,0) -> pending_order

Inputs Table

Name	Type	Default	Description	Recommended
MyOrderOnly	bool	false		
LimitOneOrder	bool	true		
MaxSpread	int	50		
slipage	double	2	Virtual Pending Slippage(pips)	
Virtual_Pending	bool	true	Virtual Pending	

When to Use

กด BUY/SELL market order เมื่อเห็นสัญญาณชัดและต้องการเข้าทันทีด้วยราคาตลาดปัจจุบัน เหมาะกับเทรดเดอร์ที่หวังต่อเนื่อง (ATR M15 > 3 USD) ไม่เหมาะกับช่วง ranging เพราะจะโดนสับ timeframe หลังคือ M15 ถึง H1 มือใหม่ควรตั้ง Lot 0.01 และใช้ Demo 2 สัปดาห์ก่อนจริง มือเก่าใช้ Lot แปรผันตาม Risk Percent ใน Lot Size Control scene

Visual Layout

ปุ่มกลุ่มนี้อยู่ที่ ครึ่งซ้ายบนของแผง (BUY / Close group): BUY, SELL, MM ของแผงควบคุม Sword Panel (ด้านซ้ายของกราฟ XAUUSD) ได้แถว Account Information ประมาณ y=0-140 px ใช้สีเขียว (BUY) แดง (SELL) เหลือง (Pending) ส้ม (Hedge) แยกประเภทการกด

Recommended Settings

- Conservative: Lot 0.01, LimitOneOrder=true (1 คู่ 1 ออเดอร์)
- Balanced: Lot 0.02, SuperPIG_AtOrder=5, MyOrderOnly=true
- Aggressive: Lot 0.05-0.10, SuperPIG_AtOrder=10, LimitOneOrder=false

Common Mistakes

⚠ กด Place BUY/SELL โดยไม่เช็ค Lot ในช่องกลางก่อน ทำให้ส่งออเดอร์ด้วยขนาดล็อตที่ใหญ่เกินทุน

See Also

[บทที่ 4](#), [บทที่ 5](#)

บทที่ 4 — Close and Manage Orders - 6 Modes

บทที่ 2 การปิดและจัดการออเดอร์ กลุ่ม Close All ที่อยู่กลางแผนเพื่อปิดทุกออเดอร์ในคลิกเดียว หรือเลือกปิดเฉพาะฝั่ง BUY ฝั่ง SELL หรือ ปิดเฉพาะออเดอร์ที่กำไรได้ ควบคุมได้ทั้งหมด 6 โหมด ปุ่มทั้งกลุ่มจัดเรียงเป็นแถวชัดเจน เห็นง่ายในเวลารีบ ใช้สำหรับวันที่ตลาดผันผวนแรง และต้องการตัดสินใจปิดทันทีโดยไม่ต้องสับไปสับมาในหน้าต่าง Trade ของ MT5 ครับ



Algorithm

- Scene buttons: 4
- Related inputs: 3
- Button Close all buy button at (10,0) -> close_order
- Button Close all sell button at (10,0) -> close_order
- Button Close all button at (10,0) -> close_order
- Button Close all profit button at (10,0) -> close_order

Inputs Table

Name	Type	Default	Description	Recommended
UseCloseAllTrueFaster	bool	false		
CloseAllTrueFaster_MaxCharts	int	5		
ClearPendings_AfterTP	bool	true		

When to Use

ใช้ Close All เมื่อข่าวแรงออกและไม่ต้องการถือไม่ข้ามคืน ใช้ Close All Profit ปิดเฉพาะออเดอร์ที่กำไรในช่วงกราฟพีเรอซ เหมาะกับเทรดเดอร์ทุกระดับโดยเฉพาะวันศุกร์ก่อนปิดตลาด โทรม์เฟรมใช้ได้ทุกแบบ แต่เห็นประโยชน์ชัดใน M5-M15 ที่จำนวนออเดอร์เยอะ มือใหม่ควรหลีกเลี่ยง Close All ขณะขาดทุน ควรปล่อยให้ SL ทำงานตามแผน

Visual Layout

ปุ่มกลุ่มนี้อยู่ที่ ครึ่งซ้ายบนของแผน (BUY / Close group): Close Buy, Close Sell, Close All, Close All Profit, DelPendingAll ของแผนควบคุม Sword Panel (ด้านซ้ายของกราฟ XAUUSD) ใต้แถว Account Information ประมาณ y=0-140 px ใช้สีเขียว (BUY)

แดง (SELL) เหลือง (Pending) ส้ม (Hedge) แยกประเภทการกด

Recommended Settings

- Conservative: ใช้ Close All Profit เป็นหลัก, UseCloseAllTrueFaster=true
- Balanced: ใช้ Close All Buy/Sell แยกฝั่งเมื่อข่าวแรง
- Aggressive: Close All ทุก 30 นาทีในช่วงตลาดนิ่ง, CloseAllTrueFaster_MaxCharts=3

Common Mistakes

⚠ กด Close All ขณะออเดอร์ลอยกำไรน้อย ทั้งที่ควรใช้ Close All Profit ปิดเฉพาะตัวที่กำไรแล้ว

See Also

[บทที่ 5](#), [บทที่ 3](#)

บทที่ 5 — Pending Orders

บทที่ 3 วาง Pending Orders เปิดแท็บ Pending ในแผงควบคุม คลิกบนกราฟตรงระดับราคาที่ต้องการ เพื่อตั้ง BUY STOP หรือ SELL STOP ระบบจะวาดเส้นแนวนอนแสดงระดับ trigger ให้เห็นชัดเจน เมื่อราคาวิ่งมาถึงเส้นนั้น ออเดอร์จะเปิดอัตโนมัติทันที วิธีนี้ประหยัดเวลา ฝ้าจอ เหมาะกับเทรดเดอร์ที่มีงานประจำ และต้องการให้ระบบทำงานแทนตามแผนที่วางไว้ครับ



Algorithm

- Scene buttons: 3
- Related inputs: 3
- Button PlacePending BUY at (10,0) -> pending_order
- Button PlacePending SELL at (10,0) -> pending_order
- Button DeletePendingAll button at (10,0) -> close_order

Inputs Table

Name	Type	Default	Description	Recommended
Virtual_Pending	bool	true	Virtual Pending	Virtual Pending
slipage	double	2	Virtual Pending Slippage(pips)	Virtual Pending Slippage(pips)
ClearPendings_AfterTP	bool	true		

When to Use

Pending Orders เหมาะกับเทรดเดอร์ที่ไม่สามารถเฝ้าจอตลอดเวลา เช่นคนทำงานประจำ ใช้ช่วงตลาดยุโรป-อเมริกาที่จะวิ่งผ่านแนวรับ-แนวต้านสำคัญ เหมาะกับการตั้งที่ระดับ liquidity zone หรือ order block ที่คาดการณ์ล่วงหน้าได้ ใช้ใน H1 H4 เพื่อเทรด swing แนะนำสำหรับเทรดเดอร์ระดับกลางขึ้นไปที่อ่าน structure เป็นแล้ว

Visual Layout

ปุ่มกลุ่มนี้อยู่ที่ ครึ่งซ้ายบนของแผง (BUY / Close group): Pending BUY, Pending SELL, DelPendingAll | ครึ่งขวาบนของแผง (Pending / Grid group): Buy Stop, Sell Stop, Buy limit, Sell limit, B+S limit, B+S stop ของแผงควบคุม Sword Panel (ด้าน

ซ้ายของกราฟ XAUUSD) ใต้แถว Account Information ประมาณ y=0-140 px ใช้สีเขียว (BUY) แดง (SELL) เหลือง (Pending) ส้ม (Hedge) แยกประเภทการกด

Recommended Settings

- Conservative: Virtual_Pending=true, slippage=2 pip (default)
- Balanced: slippage=5 pip สำหรับทอง M15
- Aggressive: slippage=10 pip ใช้ช่วงข่าว NFP/CPI, ClearPendings_AfterTP=true

Common Mistakes

⚠ วาง Pending โดยไม่เปิด Virtual Pending ทำให้ broker เห็นคำสั่งล่วงหน้าและโดน hunt stop

See Also

[บทที่ 4](#), [บทที่ 2](#)

บทที่ 6 — Sword Grid - 7 Buttons

บทที่ 4 Sword Grid ระบบเปิดออเดอร์เป็นขั้นๆตามระยะห่างคงที่ เหมาะกับตลาดไซด์เวย์ที่ราคาขึ้นลงในกรอบ บนหน้าจอจะเห็น Grid Panel ที่มี 7 ปุ่มควบคุมเรียงเป็นแถว ปุ่ม Start เริ่มกริด ปุ่ม Stop หยุด ปุ่ม Reset ล้างค่า ระบบจะปิดทำการรวมเมื่อถึงเป้าหมายที่ตั้งไว้ในตอนแรกครบทุกสถานการณ์โดยที่คุณไม่ต้องนั่งเฝ้าจอตลอดเวลาเลยครับ



Algorithm

- Scene buttons: 2
- Related inputs: 0
- Button SwordGrid button at (315,0) -> toggle_state
- Button Show GridPanel button at (116,0) -> toggle_state

Inputs Table

Name	Type	Default	Description	Recommended
LotExpo_for_GoldTurboLogic	double	1.2		
PriceDiff	int	330		
LimitOneOrder	bool	true		

When to Use

SwordGrid ออกแบบมาสำหรับตลาดไซด์เวย์ที่ราคาขึ้นลงในกรอบ ATR ไม่เกิน 2 USD ใน M15 เหมาะกับวันอังคาร-พฤหัสบดีที่ไม่มีข่าวใหญ่ เฉพาะเทรดเดอร์ระดับกลางขึ้นไปที่เข้าใจ DD และยอมรับได้ ห้ามมือใหม่ใช้เพราะ Grid ที่ลากยาวเกินทุนจะล้างพอร์ตได้ไปใน 1 วัน

Visual Layout

ปุ่มกลุ่มนี้อยู่ที่ ครึ่งขวาบนของแผง (Pending / Grid group): Sword Grid | ครึ่งซ้ายบนของแผง (BUY / Close group): Grid Panel ของแผงควบคุม Sword Panel (ด้านซ้ายของกราฟ XAUUSD) ได้แกว Account Information ประมาณ y=0-140 px ใช้สีเขียว (BUY) แดง (SELL) เหลือง (Pending) ส้ม (Hedge) แยกประเภทการกด

Recommended Settings

- Conservative: เปิด Grid เฉพาะ ranging day (ATR ต่ำ)
- Balanced: ใช้ควบคุม Show GridPanel button เพื่อดู DD real-time
- Aggressive: เปิด Grid + Hedge AutoCut ป้องกันช่วงเบรกเทรนด์

Common Mistakes

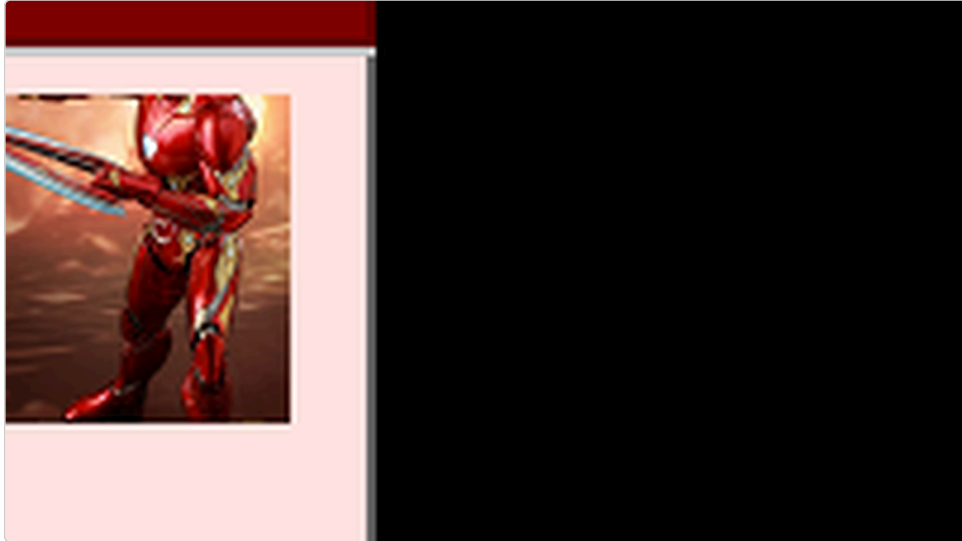
⚠ เปิด SwordGrid ใน trending market แทน ranging ทำให้กริดโดนลากยาวจนติดดอยหลายชั้น

See Also

[บทที่ 2](#), [บทที่ 7](#)

บทที่ 7 — Grid Panel Settings - 5 Variables

บทที่ 5 การตั้งค่า Grid Panel มี 5 ตัวแปรหลักที่ต้องปรับให้พอดี Step คือระยะห่างระหว่างชั้น Multiplier คือตัวคูณลืต Max Layers คือจำนวนชั้นสูงสุด TP คือเป้ากำไรรวม และ SL คือจุดตัดขาดทุนรวม ออกแบบสำหรับตลาดที่วิ่งขึ้นลงไม่หยุด ค่าทั้งหมดพิมพ์ลงในช่อง input ตรงหน้าจอที่ทุกท่านเห็นได้เลยครับ



Algorithm

- Scene buttons: 2
- Related inputs: 0
- Button SwordGrid button at (315,0) -> toggle_state
- Button Show GridPanel button at (116,0) -> toggle_state

Inputs Table

Name	Type	Default	Description	Recommended
LotExpo_for_GoldTurboLogic	double	1.2		
PriceDiff	int	330		
SuperPIG	double	0	SuperPIG \$	SuperPIG \$
SuperPIG_AtOrder	int	5		
TF_m15	int	150		
TF_h1	int	125		

When to Use

ปรับ Step/Multiplier/MaxLayers/TP/SL ก่อนเปิด Grid จริง ใช้ backtest ย้อนหลังอย่างน้อย 3 เดือนใน Strategy Tester ของ MT5 เหมาะกับ timeframe M15 ที่ range ชัด เฉพาะเทรดเดอร์ที่มีทุนอย่างน้อย 500 USD ต่อ 0.01 lot เพราะต้องรับ DD ถึง 10 ชั้น มือใหม่ ห้ามเพิ่ม MaxLayers โดยไม่คำนวณ margin requirement

Visual Layout

ปุ่มกลุ่มนี้อยู่ที่ ครึ่งขวาบนของแผง (Pending / Grid group): Sword Grid | ครึ่งซ้ายบนของแผง (BUY / Close group): Grid Panel ของแผงควบคุม Sword Panel (ด้านซ้ายของกราฟ XAUUSD) ใต้แถว Account Information ประมาณ y=0-140 px ใช้สีเขียว (BUY) แดง (SELL) เหลือง (Pending) ส้ม (Hedge) แยกประเภทการกด

Recommended Settings

- Conservative: Step=200 pip, Multiplier=1.3, MaxLayers=5, TP=20 USD
- Balanced: Step=150 pip, Multiplier=1.5, MaxLayers=7, TP=30 USD
- Aggressive: Step=100 pip, Multiplier=1.8, MaxLayers=10 (DD สูง)

Common Mistakes

⚠ ตั้ง MaxLayers สูงมากโดยไม่คำนวณ Step × Multiplier ทำให้ DD ทะลุทุนก่อนถึง TP รวม

See Also

[บทที่ 6](#), [บทที่ 2](#)

บทที่ 8 — All-In Mode - Martingale + SuperPIG

บทที่ 6 โหมด All-In ทำงานแบบ Martingale คือคุณลืตเพิ่มเมื่อราคาสวนทางออเดอร์เดิม รวมพีเลอร์ SuperPIG ที่ช่วยเร่งทำกำไรเมื่อจังหวะมาถึง ปุ่ม All-In อยู่ในกลุ่มสีแดง เตือนชัดเจนว่าเสียงสูง ใช้เมื่อมันใจทิศทางเท่านั้น เพราะถ้าราคาวิ่งสวนยาวอาจเสียหายหนัก เหมาะกับมืออาชีพที่อ่านเทรนด์เก่ง ห้ามมือใหม่ลองโดยเด็ดขาดครับ



Algorithm

- Scene buttons: 2
- Related inputs: 2
- Button BuyAllin button at (116,0) -> hedge
- Button SellAllin button at (169,0) -> hedge

Inputs Table

Name	Type	Default	Description	Recommended
text_allin_mode	string	"----- -----"	Delay Position All-IN mode in second	Delay Position All-IN mode in second
MartingaleMode_GoldTrade_Setting2	string	"#####"		
AMode_TimeSetting	string	"----- -----"		
StartTime	string	"09:01"		
EndTime	string	"22:01"		
LotExpo_for_GoldTurboLogic	double	1.2		

When to Use

All-In mode คือโหมดเสี่ยงที่สุดในระบบ ใช้เฉพาะเมื่อมั่นใจที่สุดทางสุด ๆ เช่นหลัง FOMC ประกาศและราคาทะลุแนวต้านหลัก เหมาะกับเทรดเดอร์มืออาชีพที่อ่านเทรนด์จาก H4/D1 ได้ชัดและมีทุนเพียงพอรับ DD 30-50% ได้ ห้ามมือใหม่เด็ดขาด แนะนำทดสอบใน Demo ก่อน 1 เดือนและใช้ Lot เริ่มต้น 0.01 เท่านั้น

Visual Layout

ปุ่มกลุ่มนี้อยู่ที่ ครึ่งซ้ายบนของแผง (BUY / Close group): Buy-ALL, Sell-ALL ของแผงควบคุม Sword Panel (ด้านซ้ายของกราฟ XAUUSD) ใต้แถว Account Information ประมาณ y=0-140 px ใช้สีเขียว (BUY) แดง (SELL) เหลือง (Pending) ส้ม (Hedge) แยกประเภทการกด

Recommended Settings

- Conservative: ห้ามเปิด All-In ในบัญชีจริง ทดสอบใน Demo เท่านั้น
- Balanced: Allin edit=5, Allin every secs=30, LotExpo 1.2
- Aggressive: Allin edit=10, every secs=15 (ต้องมีทุน > 1000 USD)

Common Mistakes

⚠️ กด BuyAllin/SellAllin โดยไม่ตั้ง Allin edit และ MaxLayers ก่อน ระบบจะเปิดออเดอร์ไม่หยุด

See Also

[บทที่ 4](#), [บทที่ 6](#)

บทที่ 9 — Risk Management - 4 Tools

บทที่ 7 การจัดการความเสี่ยง พีแอมที่สคัญที่สุดของระบบ มีทั้งหมด 4 เครื่องมือ ตั้ง SL จุดตัดขาดทุน ตั้ง TP จุดทำกำไร เปิด Break Even ย้าย SL มาที่ทุนเมื่อกำไรพอแล้ว และเปิด Virtual Trailing Stop ให้ SL เลื่อนตามราคาอัตโนมัติ ทั้งหมดตั้งได้จากแผงเดียนบนหน้าจอ ป้องกันบัญชีไม่ให้เสียหายในวันที่ตลาดผันผวนแรง คือเกราะของพอร์ตคุณครับ



Algorithm

- Scene buttons: 7
- Related inputs: 5
- Button RemoveSL button at (10,0) -> other
- Button VirtualTP button at (116,0) -> toggle_state
- Button AutoSL button at (116,0) -> toggle_state
- Button SetSLBuy button at (116,61) -> modify_order
- Button SetTPBuy button at (116,35) -> modify_order
- Button SetSLSell button at (169,61) -> modify_order

Inputs Table

Name	Type	Default	Description	Recommended
AutoSL_Mode	enum_AutoSL_Mode	SupDem		
AutoSL_MorePips	double	5.0		
ManualSI	double	10	Manual SL	Manual SL
Virtual_BreakEven	bool	true	Virtual BreakEven	
Virtual_ProfitLock	bool	true	Virtual ProfitLock	
Profit_Lock	double	5.0		

When to Use

Risk Management ใช้ทุกครั้งที่เปิดออเดอร์ ไม่มีข้อยกเว้น ทุกสภาพตลาดและทุก timeframe เหมาะกับเทรดเดอร์ทุกระดับโดยเฉพาะมือใหม่ที่ยังคุม emotional ไม่อยู่ เปิด AutoSL + BreakEven + Virtual Trailing Stop ทั้ง 3 อย่างพร้อมกันเพื่อป้องกัน 3 ชั้น หัวใจของการ

เทรดระยะยาวคือการรักษาทุนไว้ให้ได้ก่อนคิดถึงกำไร

Visual Layout

ปุ่มกลุ่มนี้อยู่ที่ ครึ่งซ้ายบนของแผง (BUY / Close group): Remove All SL, Virtual TP, Auto SL, Break Even, Profit Lock, SetTP-B, SetTP-S | ส่วนกลางของแผง (SL/TP click row): SetSL-B, SetSL-S ของแผงควบคุม Sword Panel (ด้านซ้ายของกราฟ XAUUSD) ได้แถว Account Information ประมาณ y=0-140 px ใช้สีเขียว (BUY) แดง (SELL) เหลือง (Pending) ส้ม (Hedge) แยกประเภทการกด

Recommended Settings

- Conservative: AutoSL_Mode=SupDem, AutoSL_MorePips=10, ManualSI=20
- Balanced: AutoSL_Mode=SupDem, AutoSL_MorePips=5 (default), ManualSI=10
- Aggressive: AutoSL_Mode=Pivot, AutoSL_MorePips=3, ManualSI=5

Common Mistakes

⚠ ปิด AutoSL ทั้งไว้ไม่ใช่ ทั้งที่ SL คือเกราะกันพอร์ตล้างในข่าวแรง

See Also

[บทที่ 11](#), [บทที่ 12](#)

บทที่ 10 — Trading Mode Selector - 4 Levels

บทที่ 8 เลือกโหมดเทรด 4 ระดับ Manual คือกดเองทุกอย่างออเดอร์ระบบไม่แทรก Semi-Auto คือ EA ช่วยจัดการ เช่นปิดอัตโนมัติเมื่อกำไร และ Full Auto คือให้ระบบตัดสินใจเองทั้งหมด ตัวเลือกอยู่ในรายการเลื่อน ตรงด้านบนของแผงควบคุม มีไฟ LED แสดงสถานะปัจจุบัน เลือกได้ตามความถนัดและสไตล์การเทรด ของแต่ละคน เปลี่ยนระหว่างวันได้ตลอดเวลาครับ



Algorithm

- Scene buttons: 5
- Related inputs: 7
- Button AutoSL button at (116,0) -> toggle_state
- Button Manual button at (116,0) -> toggle_state
- Button AutoBuy button at (116,0) -> toggle_state
- Button AutoSell button at (169,0) -> toggle_state
- Button Hedge AutoCut button at (0,138) -> hedge

Inputs Table

Name	Type	Default	Description	Recommended
Virtual_Pending	bool	true	Virtual Pending	
AutoSL_Mode	enum_AutoSL_Mode	SupDem		
ExitHedgeAutoCut_on_Profit	double	1.0		

When to Use

เลือก Mode ตามประสบการณ์และเวลา Manual mode สำหรับมือใหม่ 3 เดือนแรก Semi-Auto สำหรับเทรดเดอร์ระดับกลางที่อยากให้ EA ช่วยปิดกำไร Full Auto เฉพาะเทรดเดอร์ที่ backtest setting บน Demo อย่างน้อย 1 เดือนแล้ว ใช้ได้ทุก timeframe แต่ M15/H1 ให้ผลดีที่สุดเพราะระบบมีเวลาตัดสินใจ เปลี่ยนโหมดระหว่างวันได้โดยไม่ต้อง restart EA

Visual Layout

ปุ่มกลุ่มนี้อยู่ที่ ครึ่งซ้ายบนของแผง (BUY / Close group): Auto SL, Manual, Semi, AutoBuy, AutoSell ของแผงควบคุม Sword Panel (ด้านซ้ายของกราฟ XAUUSD) ได้แถว Account Information ประมาณ y=0-140 px ใช้สีเขียว (BUY) แดง (SELL) เหลือง (Pending) ส้ม (Hedge) แยกประเภทการกด

Recommended Settings

- Conservative: Manual mode 100% ก่อน 3 เดือนแรก
- Balanced: Semi-Auto (EA ช่วยปิดเท่านั้น)
- Aggressive: Full Auto + ExitHedgeAutoCut_on_Profit=1.0 USD

Common Mistakes

⚠️ สลับไป Full Auto ก่อนทดสอบใน Semi บัญชีจริง ทำให้ EA เปิดออเดอร์ผิดพลาดโดยที่คุณไม่รู้

See Also

[บทที่ 8](#), [บทที่ 4](#)

บทที่ 11 — Set SL TP - Click on Chart

บทที่ 9 ตั้ง SL และ TP แบบคลิกบนกราฟ วิธีการง่ายมาก เลือกออเดอร์ที่ต้องการแล้วคลิกบนกราฟ ที่ระดับราคาที่ต้องการ ระบบจะวาดเส้นสีแดงสำหรับ SL และเส้นสีเขียวสำหรับ TP พร้อมจัดการปิดออเดอร์ให้เองอัตโนมัติเมื่อราคาแตะเส้น ลดขั้นตอนพิมพ์ราคาและลดความผิดพลาด เหมาะกับช่วงตลาดวิ่งเร็วที่ต้องตัดสินใจและตั้งจุดออกในไม่กี่วินาทีครับ



Algorithm

- Scene buttons: 7
- Related inputs: 5
- Button RemoveSL button at (10,0) -> other
- Button VirtualTP button at (116,0) -> toggle_state
- Button AutoSL button at (116,0) -> toggle_state
- Button SetSLBuy button at (116,61) -> modify_order
- Button SetTPBuy button at (116,35) -> modify_order
- Button SetSLSell button at (169,61) -> modify_order

Inputs Table

Name	Type	Default	Description	Recommended
ManualSI	double	10	Manual SL	Manual SL
AutoSL_Mode	enum_AutoSL_Mode	SupDem		
AutoSL_MorePips	double	5.0		
slipage	double	2	Virtual Pending Slippage(pips)	Virtual Pending Slippage(pips)

When to Use

Set SL/TP by click on chart ใช้ช่วงตลาดวิ่งเร็วที่ต้องตัดสินใจใน 2-3 วินาที เช่นตอนแหงเทียน H1 เพิ่งเปิดหรือข่าวแรงเพิ่งออก เหมาะกับเทรดเดอร์ทุกระดับที่เพื่อการพิมพ์ราคาในกล่อง Modify Order ของ MT5 M1-M5 สำหรับ scalping, M15-H4 สำหรับ swing วาดเส้นแดง SL และเขียว TP เห็นชัดทุกออเดอร์

Visual Layout

ปุ่มกลุ่มนี้อยู่ที่ ส่วนกลางของแผง (SL/TP click row): SetSL-B, SetSL-S | ครึ่งซ้ายบนของแผง (BUY / Close group): SetTP-B, SetTP-S, Auto SL, Remove All SL ของแผงควบคุม Sword Panel (ด้านซ้ายของกราฟ XAUUSD) ได้แก่ว Account Information ประมาณ $y=0-140$ px ใช้สีเขียว (BUY) แดง (SELL) เหลือง (Pending) ส้ม (Hedge) แยกประเภทการกด

Recommended Settings

- Conservative: คลิก SL ห่างราคา 10-15 pip, TP 2R
- Balanced: SL 7-10 pip, TP 1.5R ใน M15
- Aggressive: SL 3-5 pip scalp, TP 1R ปิดใจ

Common Mistakes

⚠️ คลิก SetSL บนกราฟเกินระยะที่บัญชี hedging รองรับ ทำให้โดน broker ปิด SL หัก

See Also

[บทที่ 9](#), [บทที่ 12](#)

บทที่ 12 — TP and Trailing Stop

บทที่ 10 TP พร้อม Trailing Stop พิจารณาสีของระดับมืออาชีพ เมื่อราคาวิ่งไปในทิศทางทำกำไร เส้น SL จะเลื่อนตามอัตโนมัติด้วยระยะที่คุณตั้งไว้ในช่อง Trailing Offset ทุกครั้งที่ราคาขึ้นใหม่ SL ก็ขยับขึ้นตาม สีของค่าไรไว้ในแต่ละชั้น ไม่พลาดช่วงตลาดเทรนด์ยาว และไม่ต้องนั่งเฝ้าจอเพื่อขยับ SL เองทีละครั้งอีกต่อไปครับ



Algorithm

- Scene buttons: 3
- Related inputs: 1
- Button VirtualTP button at (116,0) -> toggle_state
- Button SetTPBuy button at (116,35) -> modify_order
- Button SetTPSell button at (169,35) -> modify_order

Inputs Table

Name	Type	Default	Description	Recommended
ClearPendings_AfterTP	bool	true		
AutoSL_MorePips	double	5.0		
Profit_Lock	double	5.0		

When to Use

TP + Trailing Stop เหมาะกับตลาดเทรนด์ยาวเช่นวันที่ DXY เคลื่อนทิศทางเดียว 100+ pip Gold มักวิ่งตรงข้าม DXY ใช้ตั้ง TP ให้ไกลและให้ Trailing ล็อกกำไรอัตโนมัติ ไม่เหมาะกับ ranging market ที่ราคาจะติดกลับชน Trailing SL บ่อย ใช้ใน M15 H1 และ H4 สำหรับเทรดเดอร์ระดับกลางขึ้นไป

Visual Layout

ปุ่มกลุ่มนี้อยู่ที่ ครึ่งซ้ายบนของแผง (BUY / Close group): Virtual TP, SetTP-B, SetTP-S ของแผงควบคุม Sword Panel (ด้านซ้ายของกราฟ XAUUSD) ใต้แถว Account Information ประมาณ y=0-140 px ใช้สีเขียว (BUY) แดง (SELL) เหลือง (Pending) ส้ม (Hedge) แยกประเภทการกด

Recommended Settings

- Conservative: VirtualTP=true, Trailing offset 20 pip (ไม่โดน sweep ง่าย)
- Balanced: offset 10-15 pip เหมาะ M15
- Aggressive: offset 5 pip เฉพาะ scalp M1/M5

Common Mistakes

⚠ ตั้ง Trailing Offset แคบเกินไปใน M15 ทำให้ SL เลื่อนมาโดนในแท่งรีเทรชปกติ

See Also

[บทที่ 9](#), [บทที่ 5](#)

บทที่ 13 — Hedge Strategy - 1x 2x 3x AutoCut

บทที่ 11 กลยุทธ์ Hedge เปิดออเดอร์ส่วนทางออเดอร์เดิมเพื่อลดความเสี่ยง เลือกระดับการสวนได้ 1 เท่า 2 เท่า หรือ 3 เท่าของล็อตเดิม ปุ่มเลือกอยู่ในกลุ่ม Hedge ตรงครึ่งล่างของแผงควบคุม พร้อมระบบ AutoCut ตัดขาดทุนเมื่อถึงเกณฑ์ที่กำหนด เหมาะกับเทรดเดอร์ที่อยากปกป้องพอร์ต ในช่วงข่าวแรง เช่นข่าว NFP หรือดอกเบี้ย Fed ที่ราคามักวิ่งสองทางครับ



Algorithm

- Scene buttons: 4
- Related inputs: 2
- Button Hedgex1 button at (0,56) -> hedge
- Button Hedgex2 button at (0,82) -> hedge
- Button Hedgex3 button at (0,108) -> hedge
- Button Hedge AutoCut button at (0,138) -> hedge

Inputs Table

Name	Type	Default	Description	Recommended
ShowHedgeButton	bool	false		
ExitHedgeAutoCut_on_Profit	double	1.0		

When to Use

Hedge ใช้ช่วงข่าวแรง NFP/CPI/FOMC ที่ราคามักวิ่งสองทางก่อนจะไปทางเดียว เปิด hedge ก่อนข่าว 5-10 นาที เหมาะกับเทรดเดอร์มืออาชีพรที่คำนวณ exposure และ margin ได้แม่นยำ ห้ามใช้แทน SL เพราะ hedge = เลื่อนปัญหาไม่ใช่แก้ปัญห ใช้กับ M5-M15 ในช่วง timebox 30 นาทีหลังข่าว

Visual Layout

ปุ่มกลุ่มนี้อยู่ที่ ครึ่งซ้ายบนของแผง (BUY / Close group): Hedge | ส่วนกลางของแผง (SL/TP click row): Hedge x2, Hedge x3 | ส่วนล่างของแผง (Hedge row): Hedge AutoCut ของแผงควบคุม Sword Panel (ด้านซ้ายของกราฟ XAUUSD) ได้แถว Account Information ประมาณ y=0-140 px ใช้สีเขียว (BUY) แดง (SELL) เหลือง (Pending) ส้ม (Hedge) แยกประเภทการกด

Recommended Settings

- Conservative: ShowHedgeButton=false (ปิดสวิตช์ ใช้แค่ SL)
- Balanced: Hedgex1 + ExitHedgeAutoCut_on_Profit=1.0
- Aggressive: Hedgex3 ต่อเมื่อ trend กลับซัด + AutoCut=0.5 USD

Common Mistakes

⚠ กด Hedgex3 ขณะตลาด trending แรง โดยหวังว่าจะกลับ แทนที่จะยอมตัดขาดทุนด้วย Hedge AutoCut

See Also

[บทที่ 4](#), [บทที่ 5](#)

บทที่ 14 — Lot Size Control

บทที่ 12 ควบคุมขนาดล็อต ระบบคำนวณจากเปอร์เซ็นต์ความเสี่ยงและเงินในพอร์ตปัจจุบัน ตั้งค่าได้ในช่อง Risk Percent บนแผง เช่นตั้ง 1 เปอร์เซ็นต์ ระบบจะคำนวณล็อตที่จะเสียไม่เกิน 1 เปอร์เซ็นต์ของพอร์ต ระบบปรับขนาดออเดอร์ให้เหมาะสมอัตโนมัติทุกครั้งที่เกิดเปิดออเดอร์ ป้องกันการเปิดเกินทุนและลดโอกาสล้างพอร์ตได้อย่างมีประสิทธิภาพครับ



Algorithm

- ระบบคำนวณ lot size อัตโนมัติจาก Risk Percent ที่ตั้งไว้ และ Equity ปัจจุบันของบัญชี MT5
- สูตรโดยรวม: $lot = (Equity \times Risk\%) / (SL_pips \times pip_value)$ แล้วปัดเข้าสู VolumeStep ของโบรกเกอร์
- ใช้ค่า LotExpo_for_GoldTurboLogic เป็นตัวคูณ lot ต่อเนื่องเมื่อเปิดใหม่หลังติดลบ (Martingale-style ladder)
- DDStop_Percent / DD_Stop ควบคุมเพดาน drawdown ถ้าเกิน EA จะหยุดเปิดออเดอร์ใหม่ทั้งหมดทันทีจนกว่าจะปิด
- SuperPIG_AtOrder กำหนดเลขไม่ที่จะเริ่มใช้ใหม่ SuperPIG (cap lot สำหรับไม้ปลายที่สุดเพื่อไม่ให้ระเบิดพอร์ต)
- lot ที่คำนวณเสร็จจะถูกส่งเข้า _OrderSend() ของ MT5 พร้อม slippage จาก input slippage

Inputs Table

Name	Type	Default	Description	Recommended
LotExpo_for_GoldTurboLogic	double	1.2		
SuperPIG	double	0	SuperPIG \$	
SuperPIG_AtOrder	int	5		
DDStop_Percent	double	-50.0	DDStop %	
DD_Stop	bool	false		

When to Use

Lot Size Control ตั้งค่าหลังเปิดบัญชีและทุกครั้งที่ทุนเปลี่ยน >20% ใช้ Risk Percent 0.5-2% ตามประสบการณ์ มีอิมใหม่ 0.5%, กลาง 1%, โปร 2% ใช้ตลอดทุกสภาพตลาด timeframe ไม่มีผลกับการคำนวณล็อตโดยตรง แต่ M15 เหมาะกับ Lot ปกติ ส่วน M1 scalp ควรใช้ Lot ใหญ่กว่าแต่ SL สั้นกว่า

Visual Layout

ปุ่มกลุ่มนี้อยู่ที่ ครึ่งซ้ายบนของแผง (BUY / Close group): MM ของแผงควบคุม Sword Panel (ด้านซ้ายของกราฟ XAUUSD) ใต้แถว Account Information ประมาณ y=0-140 px ใช้สีเขียว (BUY) แดง (SELL) เหลือง (Pending) ส้ม (Hedge) แยกประเภทการกด

Recommended Settings

- Conservative: Risk 0.5% per trade, LotExpo_for_GoldTurboLogic=1.0
- Balanced: Risk 1%, LotExpo=1.2 (default)
- Aggressive: Risk 2%, LotExpo=1.5 (ต้องมีทุน >2000 USD)

Common Mistakes

⚠ ไม่ปรับ Risk Percent ตามทุนใหม่หลังกำไรหรือขาดทุน ทำให้ขนาดล็อตไม่สัมพันธ์กับบัญชีจริง

See Also

[บทที่ 9](#), [บทที่ 1](#)

บทที่ 15 — Tools Display - Fibo Grid GoldMeter

บทที่ 13 เครื่องมือเสริม Sword EA มาพร้อมกับ Fibonacci อัตโนมัติ Grid Overlay และ GoldMeter เปิดปิดได้จากปุ่มเดียวในกลุ่ม Tools ตรงด้านล่างของแผงควบคุม ทุกเครื่องมือจะแสดงข้อมูลซ้อนบนกราฟ ที่เปิดอยู่ ไม่ต้องเปลี่ยนหน้าต่าง ไม่รบกวนการอ่านราคา ช่วยวิเคราะห์ตลาดทองคำได้รวดเร็วขึ้น เห็นภาพรวมและรายละเอียดในจอเดียวกันได้ทันทีครับ



Algorithm

- ระบบแสดง/ซ่อนเครื่องมือช่วยวิเคราะห์บนกราฟ ได้แก่ Fibo overlay, Grid overlay และ GoldMeter gauge
- ทำงานตอนกดปุ่ม ShowFibo / Show GridPanel / Show GoldMeter โดยสลับ OBJPROP_STATE ของปุ่มนั้น
- ใช้ input LotExpo_for_GoldTurboLogic, MartingaleMode_GoldTrade_Setting2 ในการปรับข้อมูลที่ GoldMeter นำไปคำนวณแรงทอง
- Fibonacci จะลากเส้นอัตโนมัติจาก swing high/low ล่าสุดใน timeframe ปัจจุบัน ไม่ส่งผลกับออเดอร์โดยตรง
- GoldMeter ดึงข้อมูลจาก XAUUSD ticker + DXY correlation และวาดเป็น panel เล็กมบบนของกราฟ ใช้ transparency คมความเด่น

When to Use

Tools Display (Fibo/Grid/GoldMeter) เปิดครั้งละ 1-2 ตัวเพื่อไม่ให้กราฟรก ใช้เมื่อต้องการวิเคราะห์เพิ่มเติมก่อนเข้าออเดอร์ใหญ่ เช่น swing trade ใน H1/H4 เหมาะกับทุกระดับแต่มีใหม่ควรเริ่มจาก Fibo อย่างเดียวก่อน เพื่อไม่สับสน ปิดทั้งหมดเมื่อเทรด scalp M1 เพราะจะทำให้กราฟหนืด

Visual Layout

ปุ่มกลุ่มนี้อยู่ที่ ครึ่งซ้ายบนของแผง (BUY / Close group): Show Fibo, Grid Panel, Gold Meter ของแผงควบคุม Sword Panel (ด้านซ้ายของกราฟ XAUUSD) ใต้แถว Account Information ประมาณ y=0-140 px ใช้สีเขียว (BUY) แดง (SELL) เหลือง (Pending) ส้ม (Hedge) แยกประเภทการกด

Recommended Settings

- Conservative: เปิดครั้งละ 1 tool (Fibo หรือ Grid หรือ GoldMeter)

- Balanced: เปิด Fibo + GoldMeter, ซ่อน Grid
- Aggressive: เปิดครบแต่ตั้ง Transparency=70 ให้กราฟยังอ่านออก

Common Mistakes

⚠ เปิด Fibo + Grid + GoldMeter พร้อมกันจนกราฟรก อ่านแทบจะเห็นจริงไม่ออก

See Also

[บทที่ 6](#), [บทที่ 7](#)

บทที่ 16 — Indicator - Auto Trendline

อินดิเคเตอร์ Auto Trendline ตัวช่วยลากเส้นแนวรับและแนวต้านอัตโนมัติบนกราฟ MT5 เชื่อมจุดสูงสุดและต่ำสุดของราคาด้วยอัลกอริทึมตรวจจับ Pivot ทุกครั้งที่ราคาทำจุดสูงสุดใหม่ เส้นจะอัปเดตตามให้เห็นทันที ช่วยมองโครงสร้างตลาดได้ชัดเจน โดยไม่ต้องลากเส้นเองที่ละจุด เหมาะกับมือใหม่ที่ยังอ่านโครงสร้างไม่คล่อง และมือเก่าที่ต้องการประหยัดเวลาวิเคราะห์ครับ



Algorithm

- Indicator: Auto Trendline
- Description: Ultra-Optimized Auto Trendline - Smart Caching
- Buffers: 2
- Draw styles: line

Inputs Table

Name	Type	Default	Description	Recommended
TF_m15	int	150		
TF_h1	int	125		
TF_h4	int	125		
PriceDiff	int	330		

When to Use

Auto Trendline ใช้ทุกครั้งที่เปิดกราฟใหม่ เพราะเส้น structure คือพื้นฐานของทุกการตัดสินใจ เหมาะทุกสภาพตลาด แต่ใน ranging ควรใช้ ร่วมกับแนวรับ-แนวต้านแนวนอน โหมดเฟรม H1-D1 ให้ trend ที่ชัดที่สุด M5-M15 ใช้ดู pullback เหมาะกับทุกระดับ มือใหม่ได้ประโยชน์มากเพราะไม่ต้องลากเส้นเอง

Visual Layout

อินดิเคเตอร์ Auto Trendline แสดงบนกราฟ XAUUSD M15/H1 ของ MT5 ตำแหน่ง: chart overlay (main window) สีหลัก: เขียว/แดง สำหรับ trendline up/down ไม่แสดงใน Sword Panel ใช้พื้นที่กราฟโดยตรงเพื่อให้อ่านควบคู่กับราคา

Recommended Settings

- Conservative: ใช้กับ H1/H4 เพื่อ swing trend ใหญ่
- Balanced: M15 + confirmation RSI/MACD
- Aggressive: M5 scalp, ต้องดู trendline ใน M30 ประกอบ

Common Mistakes

⚠ เชื้อ Auto Trendline ด้านเดียวโดยไม่ดูไหม้เฟรมใหญ่ เข้าออเดอร์ส่วนเทรนด์ H4 บ่อย

See Also

[บทที่ 18](#), [บทที่ 20](#)

InpIntervalM1	int	10	M1 Interval (เร็ว - scalping)	M1 Interval (เร็ว - scalping)
InpIntervalM5	int	15	M5 Interval (ปกติ)	M5 Interval (ปกติ)
InpIntervalM15	int	20	M15 Interval	M15 Interval
InpIntervalM30	int	25	M30 Interval	M30 Interval
InpIntervalH1	int	30	H1 Interval (ช้า - ประหยัด CPU)	H1 Interval (ช้า - ประหยัด CPU)

When to Use

Data Analysis Ultra เปิดตลอดเวลาเพื่อดู ATR, Volume, ความผันผวนก่อนเข้าออเดอร์ใช้ได้ทุกสภาพตลาด โดยเฉพาะก่อนข่าวใหญ่ เพื่อดูว่า volatility พอให้ SL ไม่นอน spike หรือไม่ ไหมเฟรมที่รองรับคือ M1 ถึง H1 มีโหมดใช้ดูว่าตลาดเหมาะเทรดไหม มีค่าใช้จ่าย POC (Point of Control) วางแผน entry

Visual Layout

อินดิเคเตอร์ Data Analysis Ultra แสดงบนกราฟ XAUUSD M15/H1 ของ MT5 ตำแหน่ง: chart overlay - dashboard มุมขวาบน
 สีสีก: เหลือง/ขาว บน dashboard table ไม่แสดงใน Sword Panel ใช้พื้นที่กราฟโดยตรงเพื่อให้อ่านควบคู่กับราคา

Recommended Settings

- Conservative: InpPanelWidth=500, InpMaxDisplayRows=10 (default)
- Balanced: InpUseDynamicInterval=true, InpFontSize=8
- Aggressive: InpResetOnNewBar=true, InpDataMode=MODE_BOTH, width=800

Common Mistakes

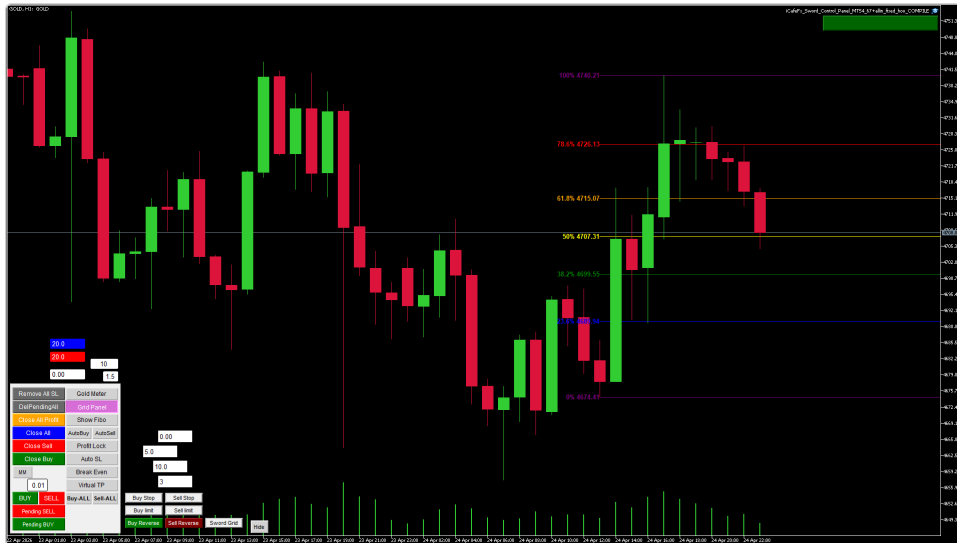
⚠ ตั้ง InpPanelWidth เกิน 1200 ใน Data Analysis Ultra ทำให้แดชบอร์ดบงราคาและ CPU สูง

See Also

[บทที่ 18](#), [บทที่ 19](#)

บทที่ 18 — Indicator - Fibonacci Ultra

อินดิเคเตอร์ Fibonacci Ultra วาดเส้นพีโบนัชชีย้อนกลับและส่วนขยายอัตโนมัติบนกราฟ MT5 ตรวจสอบ swing high กับ swing low ของขาเทรนด์ล่าสุดให้ระดับ 0.618 และ 1.618 ถูกไฮไลต์ไว้ เป็นจุดกลับตัวสำคัญที่ราคามักจะดึงกลับ ทำให้คุณวางแผน entry และ TP ได้แม่นยำ ไม่ต้องเปิด tool fibonacci ของ MT5 มาคลิกลากเองทุกครั้งครับ



Algorithm

- Indicator: Fibonacci Ultra
- Description: Ultra-Optimized Fibonacci - All 7 Levels, 50% faster
- Buffers: 0
- Draw styles: line

Inputs Table

Name	Type	Default	Description	Recommended
lookbackPeriod	int	15	Swing Lookback Period	Swing Lookback Period

When to Use

Fibonacci Ultra ใช้หลัง structure ชัดเจน คือหลัง BOS หรือ CHOCH เท่านั้น ระดับ 0.618 และ 0.786 คือ golden zone ที่ราคามักกลับตัว ใช้กับ H1-H4 ให้ระดับแม่นยำ M15 ได้แต่ต้องปรับ lookbackPeriod ลง เหมาะกับเทรดเดอร์ระดับกลางที่เข้าใจ swing high/low แล้ว

Visual Layout

อินดิเคเตอร์ Fibonacci Ultra แสดงบนกราฟ XAUUSD M15/H1 ของ MT5 ตำแหน่ง: chart overlay (main window) สีหลัก: ชมพู/เหลือง ตาม Fibo level ไม่แสดงใน Sword Panel ใช้พื้นที่กราฟโดยตรงเพื่อให้อ่านควบคู่กับราคา

Recommended Settings

- Conservative: lookbackPeriod=30 (swing ใหญ่) H1+
- Balanced: lookbackPeriod= 15 (default) M15

- Aggressive: lookbackPeriod=8 M5 scalp

Common Mistakes

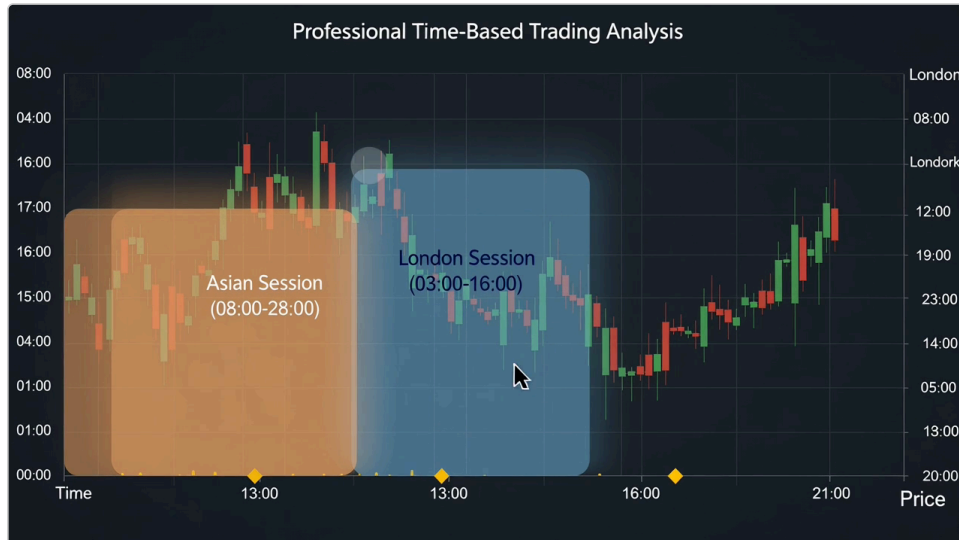
⚠ ลาก Fibonacci Ultra ใน lookback 15 ใน M1 ทำให้ swing สิ้นเกินจนระดับ 0.618 ไม่แม่นยำ

See Also

[บทที่ 24](#), [บทที่ 16](#)

บทที่ 19 — Indicator - Killzones Ultra

อินดิเคเตอร์ Killzones Ultra ระบายสีพื้นหลังกราฟตามช่วงเวลาเซสชันใหญ่ของโลก London New York และ Asian แยกสีชัดเจน เซสชัน London เป็นโซนสีฟ้า New York เป็นโซนสีแดงอ่อน และ Asian เป็นโซนสีเขียวอ่อน ให้คุณเทรดเฉพาะช่วงเวลาที่เราคาริ่งแรงที่สุดของวัน หลีกเลี่ยงช่วงตลาดเงียบที่กราฟขอบแกว่ง ไปมาแบบไม่มีทิศทาง เพิ่มโอกาสเข้าตำแหน่งที่ดีและออกได้ตามแผนครับ



Algorithm

- Indicator: Killzones Ultra
- Description: Ultra-Optimized Killzones - 50% faster with Session Cache
- Buffers: 0
- Draw styles: line

Inputs Table

Name	Type	Default	Description	Recommended
ShowAsia	bool	true		
ShowLondon	bool	true		
ShowNY	bool	true		
MaxSessions	int	3		
Transparency	int	93		
ShowMidpoint	bool	true		
ShowLabels	bool	true		
AsiaStart	int	2		
AsiaEnd	int	5		
LondonStart	int	15		
LondonEnd	int	18		
NYStart	int	20		
NYEnd	int	23		

When to Use

Killzones Ultra เปิดทุกวันทีเทรด เพื่อหลีกเลี่ยงช่วงตลาดนิ่ง (21:00-01:00 GMT+7 ของประเทศไทย) เหมาะกับทุกสไตล์การเทรด โดยเฉพาะ day trader ที่เข้า 2-4 ออเดอร์ต่อวัน ไทม์เฟรม M5-M30 ให้โซนเซสชันซัดที่สุด มือใหม่ใช้เป็น filter ว่าควรเทรดช่วงไหน มือเก่าใช้ร่วมกับ liquidity เพื่อหา sweep

Visual Layout

อินดิเคเตอร์ Killzones Ultra แสดงบนกราฟ XAUUSD M15/H1 ของ MT5 ตำแหน่ง: chart overlay - zone ทับแท่งเทียน สีหลัก: น้ำเงิน/เทา เป็น zone rectangle ไม่แสดงใน Sword Panel ใช้พื้นที่กราฟโดยตรงเพื่อให้อ่านควบคู่กับราคา

Recommended Settings

- Conservative: เทรดเฉพาะ Asia (2-5 GMT) + London (15-18 GMT)
- Balanced: เปิด 3 เซสชัน, Transparency=93 (default)
- Aggressive: เพิ่ม ShowMidpoint=true, แสดง label เป็นแนวรับ-ต้าน

Common Mistakes

⚠ เปิด Killzones ครบ 3 เซสชันแต่ไม่ตั้งเวลาโบรกเกอร์ (GMT offset) ทำให้สติกช่วงผิด

See Also

[บทที่ 17](#), [บทที่ 18](#)

บทที่ 20 — Indicator - Liquidity Zone v6

อินดิเคเตอร์ Liquidity Zone v6 แสดงจุดที่สถาบันการเงินใหญ่เก็บออเดอร์ไว้บนกราฟ MT5 หาโซนล่าสตอบคือบริเวณที่ราคามักวิ่งไปและแล้วดึงกลับ และ Order Block คือกล่องราคาที่สถาบันเข้าใหม่ ได้แม่นยำตามอัลกอริทึม ใช้จับจังหวะกลับตัวตามแนวทาง Smart Money เป็นเครื่องมือที่นักเทรดมืออาชีพ ใช้กันอย่างกว้างขวางในวงการ Forex ระดับสถาบันครับ



Inputs Table

Name	Type	Default	Description	Recommended
MagicNumber	int	1111		
MaxSpread	int	50		
ShowHedgeButton	bool	false		

When to Use

Liquidity Zone v6 ใช้ในสไตล์ Smart Money Concepts (ICT) หาโซนที่ sell-side/buy-side liquidity สะสมก่อน sweep ใช้ใน M15-H1 สำหรับ swing, M1-M5 สำหรับ scalp เหมาะกับเทรดเดอร์ที่ผ่าน basic แล้วและอยากเข้าเทรดแบบสถาบัน ต้องรอ confirmation candle หลัง sweep เสมอ ไม่ใช่เข้าทันทีที่แตะโซน

Visual Layout

อินดิเคเตอร์ Liquidity Zone v6 แสดงบนกราฟ XAUUSD M15/H1 ของ MT5 ตำแหน่ง: chart overlay (main window) สีหลัก: ส้ม/แดง สำหรับ high/low liquidity ไม่แสดงใน Sword Panel ใช้พื้นที่กราฟโดยตรงเพื่อให้อ่านควบคู่กับราคา

Recommended Settings

- Conservative: รอ confirmation 3 แห่งก่อนเข้าไม่ตาม Liquidity Zone
- Balanced: เข้าไม่ที่ Order Block + RR 1:2
- Aggressive: scalp ที่ sweep zone, SL ชิด 5 pip

Common Mistakes

⚠ เข้าไม่ตาม Liquidity Zone v6 โดยไม่รอ confirmation BOS ทำให้โดน sweep ก่อนราคากลับจริง

See Also

[บทที่ 23](#), [บทที่ 22](#)

บทที่ 21 — Indicator - Order Flow Delta

อินดิเคเตอร์ Order Flow Delta เปรียบเทียบปริมาณซื้อและขายด้วยแท่งฮิสโตแกรมที่อยู่ใต้กราฟราคา แท่งสีเขียวคือฝั่งซื้อแรง แท่งสีแดงคือฝั่งขายแรง ขนาดแท่งบอกความรุนแรงในแต่ละช่วงเวลา ใช้ยืนยันแรงซื้อขายจริงของสถาบัน ก่อนเข้าออเดอร์ตามทิศทางเทรนด์ ช่วยกรองสัญญาณหลอกได้มาก เพราะดูจากปริมาณจริงไม่ใช่แค่รูปแท่งเทียนครับ



Inputs Table

Name	Type	Default	Description	Recommended
Sound	enum_OnOff	On		
MagicNumber	int	1111		
MaxSpread	int	50		

When to Use

Order Flow Delta ใช้ confirm ความแรงของแท่งเทียนจริง เทียบกับ volume แท่งสีเขียวยาวพร้อม delta + 300 คือแรงซื้อจริง ใช้ช่วง London-NY session ที่ volume หนา เหมาะกับ day trader และ scalper ใน M1-M15 มือใหม่ใช้เป็น confirm tool ไม่ใช่ entry signal มือเก่าใช้จับ divergence

Visual Layout

อินดิเคเตอร์ Order Flow Delta แสดงบนกราฟ XAUUSD M15/H1 ของ MT5 ตำแหน่ง: sub-window ด้านล่างกราฟ สีหลัก: เขียว/แดง ใน histogram ไม่แสดงใน Sword Panel ใช้พื้นที่กราฟโดยตรงเพื่อให้อ่านควบคู่กับราคา

Recommended Settings

- Conservative: ใช้ delta เป็น confirm tool เท่านั้น ไม่เทรด divergence
- Balanced: เข้าออเดอร์เมื่อ delta > 200 ฝั่งเดียวกับเทรนด์
- Aggressive: ใช้ delta divergence จับกลับตัวใน M5

Common Mistakes

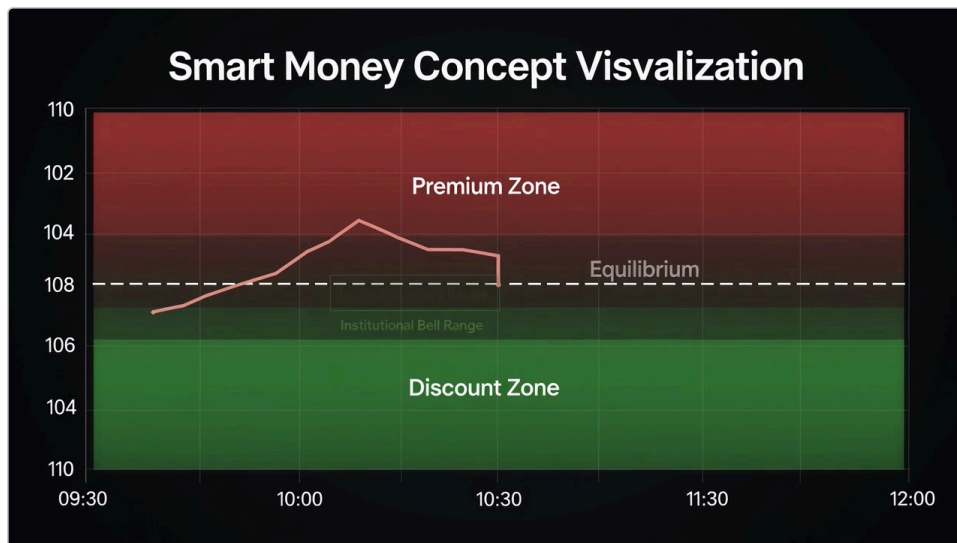
⚠️ ดีความแห่ง Order Flow Delta สีเขียวยาวว่า BUY ทันที โดยลิมเช็กโครงสร้างในใหม่เฟรมที่สูงกว่า

See Also

[บทที่ 17](#), [บทที่ 20](#)

บทที่ 22 — Indicator - Premium Discount Zones

อินดิเคเตอร์ Premium และ Discount Zones แบ่งกราฟด้วยเส้นสมมูลตรงกลางออกเป็นสองโซน โซนบนคือ Premium ราคาแพงเหมาะสำหรับการขาย โซนล่างคือ Discount ราคาถูกเหมาะสำหรับการซื้อ ตามหลักการ Smart Money ที่บอกว่าควรซื้อตอนถูกและขายตอนแพง สิ้นปีหลังจะข้าม-อ่อนตามระดับ ทำให้คุณตัดสินใจได้ในเว็บเดียวว่ากำลังอยู่ในโซนไหนของกราฟครับ



Inputs Table

Name	Type	Default	Description	Recommended
MagicNumber	int	1111		
MyOrderOnly	bool	false		
MaxSpread	int	50		

When to Use

Premium/Discount Zones ใช้เสมอก่อนเข้าออเดอร์ส่วนเทรดย่อย หรือเทรดตาม range BUY เฉพาะ discount zone, SELL เฉพาะ premium zone ถือเป็นหลักการพื้นฐาน SMC ใช้กับ M15-H4 เหมาะทุกระดับเพราะอ่านง่าย แคดูสีพื้นที่ช่วยเพิ่ม win rate โดยกันไม่ให้ซื้อของแพงและขายของถูก

Visual Layout

อินดิเคเตอร์ Premium Discount Zones แสดงบนกราฟ XAUUSD M15/H1 ของ MT5 ตำแหน่ง: chart overlay (main window) สีสีก: ฟ้ำ/ส้ม สำหรับ premium/discount ไม่แสดงใน Sword Panel ใช้พื้นที่กราฟโดยตรงเพื่อให้อ่านควบคู่กับราคา

Recommended Settings

- Conservative: BUY เฉพาะใน Discount zone (ครึ่งล่าง), SELL Premium
- Balanced: รอ BOS ยืนยันก่อนเข้าตามโซน
- Aggressive: ใช้ดู RR เท่านั้น, ไม่ filter entry

Common Mistakes

⚠ BUY ใน Premium zone หรือ SELL ใน Discount zone สอนหลักการ Smart Money

See Also

[บทที่ 20](#), [บทที่ 23](#)

บทที่ 23 — Indicator - Smart Money Concepts

อินดิเคเตอร์ Smart Money Concepts ครบเครื่องสำหรับสาย SMC แสดงจุด BOS คือ Break of Structure และ CHOCH คือ Change of Character บอกรากกลับเทรนด์ พร้อม Order Block เป็นกล่องราคาที่สถาบันเข้าไม้ และ Fair Value Gap คือช่องว่างราคาที่ตลาดมักกลับมาเติม ทุกอย่างวาดให้อัตโนมัติบนกราฟ MT5 ใช้จับจังหวะตามแนวทางของนักเทรดสถาบันได้สะดวกกว่าการลากเองหลายเท่าครับ



Algorithm

- Indicator: Smart Money Concepts
- Description: Smart Money Concepts
- Buffers: 0
- Draw styles: line

Inputs Table

Name	Type	Default	Description	Recommended
DrawAnnOrderBlock	bool	true	Draw ANN Order Block	Draw ANN Order Block
DrawSMCOrderBlock	bool	true	Draw SMC Order Block	Draw SMC Order Block
TradeAnn	bool	true	Execute Ann Order Block Trades	Execute Ann Order Block Trades
TradeSmc	bool	true	Execute SMC Order Block Trades	Execute SMC Order Block Trades
BigAnnOBtimeframe	ENUM_TIMEFRAMES	PERIOD_H1	Higher TimeFrame of ANN OB	Higher TimeFrame of ANN OB
BigSMCOBtimeframe	ENUM_TIMEFRAMES	PERIOD_H1	Higher TimeFrame of SMC OB	Higher TimeFrame of SMC OB
TinyOBtimeframe	ENUM_TIMEFRAMES	PERIOD_M5	Lower TimeFrame of OB	Lower TimeFrame of OB
showlder	int	4	Shoulder	Shoulder
startbar	int	5	StartBar	StartBar
PeaksLookBack	int	199	Look Back How Far To Find Order Block	Look Back How Far To Find Order Block

InpTakeProfitPoints	int	2520	TakeProfit points Added to open Trade with NO TP	TakeProfit points Added to open Trade with NO TP
InpStopLossPoints	int	150	StopLoss points Added to open Trade with NO SL	StopLoss points Added to open Trade with NO SL
InpTriggerBESopLossPoints	int	210	TriggerBESopLossPoints	TriggerBESopLossPoints
InpBESopLossPoints	int	50	BESopLossPoints	BESopLossPoints
InpTrailStopLossPoints	int	320	TrailPoints	TrailPoints

When to Use

Smart Money Concepts ใช้สำหรับเทรดเดอร์สาย SMC/ICT ที่ศึกษามาแล้วเท่านั้น ไม่ใช่สำหรับมือใหม่ BOS/CHOCH/OB/FVG ต้องรู้ความหมายก่อนใช้ ใช้ใน H1-H4 ให้ structure ชัดที่สุด M15 ได้สำหรับ refinement ตั้ง TradeAnn=false ก่อนจนกว่าจะ backtest 3 เดือนผ่าน เพื่อป้องกัน EA ส่งออเดอร์โดยไม่ได้ตั้งใจ

Visual Layout

อินดิเคเตอร์ Smart Money Concepts แสดงบนกราฟ XAUUSD M15/H1 ของ MT5 ตำแหน่ง: chart overlay (main window) สีหลัก: เขียว/แดง สำหรับ OB/BOS/CHOCH ไม่แสดงใน Sword Panel ใช้พื้นที่กราฟโดยตรงเพื่อให้อ่านควบคู่กับราคา

Recommended Settings

- Conservative: TradeAnn=false, TradeSmc=false (ใช้ดูเฉย ๆ)
- Balanced: BigAnnOBtimeframe=H1, PeaksLookBack=199 (default)
- Aggressive: เปิด TradeAnn=true + InpTrailStopLossPoints=320

Common Mistakes

⚠ เปิด TradeAnn/TradeSmc = true ในบัญชีจริงก่อน backtest ทำให้ EA ส่งออเดอร์โดยคุณไม่ทันได้เช็ค

See Also

[บทที่ 20](#), [บทที่ 22](#)

บทที่ 24 — Indicator - Trend Ribbon

อินดิเคเตอร์ Trend Ribbon รวมเส้นค่าเฉลี่ยเคลื่อนที่หลายเส้นซ้อนกันเป็นริบบิ้นบนกราฟ MT5 ค่าเริ่มต้นใช้คาบ 5 10 20 และ 50 เมื่อเส้นทั้งหมดเรียงพาดขึ้นเป็นสีเขียวคือเทรนด์ขาขึ้นแรง เมื่อพาดลงเป็นสีแดงคือขาลงแรง ดูทิศทางได้ในเว็บเดียวโดยไม่ต้องไล่ดูแท่งเทียนทีละแท่ง เหมาะกับเทรดเดอร์สาย swing ที่ต้องเช็คเทรนด์ข้ามวันครับ



Algorithm

- รวบรวบ Moving Average หลายเส้นซ้อนกันเป็น ribbon บน chart MT5 เพื่ออ่านทิศทางเทรนด์ในมุมมองเดียว
- ค่าเริ่มต้นใช้คาบ 5/10/20/50 บน TF ที่กำหนดใน TF_m5, TF_m15, TF_h1, TF_h4
- ทำงานทุก tick ของแท่งปัจจุบัน อัปเดตสีเส้นตามความลาดชันของ MA แต่ละเส้น
- สีเขียวเมื่อเส้นเร็วอยู่เหนือเส้นช้า (trend up) และสีแดงเมื่อสลับด้าน (trend down)
- ไม่ส่งออเดอร์เอง เป็น visual filter ใช้ร่วมกับปุ่ม BUY/SELL ของ Sword Panel

Inputs Table

Name	Type	Default	Description	Recommended
TF_m5	int	250		
TF_m15	int	150		
TF_h1	int	125		
TF_h4	int	125		

When to Use

Trend Ribbon ใช้ตรวจทิศทางก่อนเข้าออเดอร์ ถ้าริบบิ้นสีเขียวกระจายชัด = BUY only, สีแดงพาดลง = SELL only, พ้นกัน = ไม่เทรด เหมาะกับ swing trader ใน H1-D1 ใช้เป็น filter ใหญ่ มือใหม่ใช้เป็นสัญญาณเข้าได้ด้วยดี มือเก่าใช้ร่วมกับ SMC และ Fibonacci

Visual Layout

อินดิเคเตอร์ Trend Ribbon แสดงบนกราฟ XAUUSD M15/H1 ของ MT5 ตำแหน่ง: chart overlay (main window) สีหลัก: เขียว/แดง ริบบิ้นจาก MA ซ้อนกัน ไม่แสดงใน Sword Panel ใช้พื้นที่กราฟโดยตรงเพื่อให้อ่านควบคู่กับราคา

Recommended Settings

- Conservative: MA คาบ 20/50/100/200, timeframe H1
- Balanced: คาบ 5/10/20/50 M15 (default)
- Aggressive: 5/8/13/21 M5 scalp ต้องคู่กับ Killzones

Common Mistakes

⚠ ใช้ Trend Ribbon เป็นสัญญาณเข้าเดี่ยวใน M1 ซึ่ง MA สั่นสวนกันบ่อย ทำให้ถูกสับ

See Also

[บทที่ 18](#), [บทที่ 16](#)

บทที่ 25 — Outro - LINE @icafefx

siamcafebook.com

ผมอาจารย์บอม จาก ไอคาเฟ เอฟเอ็กซ์ XM Global Legend Partner 13 ปี ขอขอบคุณทุกท่านที่รับชมจนจบครับ คู่มือฉบับเต็มเปิดอ่านได้ที่ siamcafebook.com สแลช sword สอบถามทาง LINE ที่ @icafefx ได้ทุกวัน พบกันใหม่ในคลิปต่อไปครับ

Algorithm

- ระบบแสดง outro 8-10 วินาทีสุดท้าย โขว์ CTA ไปที่ siamcafebook.com/sword และ LINE @icafefx
- ไม่มี logic เกี่ยวกับออเดอร์หรือ input ใด ๆ ของ EA ในช่วงนี้
- Narrative fade out + branding reveal สำหรับปิดคลิป tutorial
- เป้าหมายคือให้ผู้ชมเข้าถึงคู่มือเต็มและห้องสมาชิก iCafeFX ต่อจากการดูวิดีโอ
- ไม่มี trigger event ใน MT5 ไม่เปลี่ยนสถานะปุ่มหรือค่า Global Variable ใด ๆ

When to Use

ปิดคลิปด้วยการเข้า LINE @icafefx เพื่อรับอัปเดตเวอร์ชันใหม่ และดาวน์โหลดไฟล์ติดตั้งจาก siamcafebook.com/sword คู่มือ PDF ฉบับเต็มอยู่ที่ลิงก์เดียวกัน เปิดเป็นสมาชิก iCafeFX เพื่อเข้าห้อง community ของเทรดเดอร์ห้อง XM Global และได้สัญญาตกลงจากอาจารย์บอมทุกวันครับ

Visual Layout

ไม่มีปุ่มในช่วง outro แสดง CTA + branding ก่อนจบคลิป

Common Mistakes

⚠ ปิดคลิปโดยไม่กดเข้า LINE @icafefx หรือเปิด siamcafebook.com/sword เพื่ออัปเดตคู่มือเวอร์ชันใหม่

See Also

[บทที่ 0](#), [บทที่ 1](#)

ภาคผนวก A — Full Input List

จำนวนทั้งหมด: 60 inputs

#	Name	Type	Default	Comment
1	Version	string	"iCafeFx Sword Control Panel 2023 redhat enterprise MT5 V.4"	
2	Sound	enum_OnOff	On	
3	MagicNumber	int	1111	
4	MyOrderOnly	bool	false	
5	MaxSpread	int	50	
6	JabwangSignalLanguage	enum_Language	English	
7	ShowAccountInformation	bool	true	
8	ShowOrderList	bool	false	
9	ShowHedgeButton	bool	false	
10	ClearPendings_AfterTP	bool	true	
11	Virtual_Pending	bool	true	Virtual Pending
12	slipage	double	2	Virtual Pending Slippage(pips)
13	UseCloseAllTrueFaster	bool	false	
14	CloseAllTrueFaster_MaxCharts	int	5	
15	AutoSL_Mode	enum_AutoSL_Mode	SupDem	
16	AutoSL_MorePips	double	5.0	
17	ManualSl	double	10	Manual SL
18	Virtual_ProfitLock	bool	true	Virtual ProfitLock
19	Profit_Lock	double	5.0	
20	Virtual_BreakEven	bool	true	Virtual BreakEven
21	text_allin_mode	string	"----- -----"	Delay Position All-IN mode in second
22	AMode_TimeSetting	string	"----- -----"	
23	StartTime	string	"09:01"	
24	EndTime	string	"22:01"	
25	LotExpo_for_GoldTurboLogic	double	1.2	
26	MartingaleMode_GoldTrade_Setting2	string	"#####"	#####
27	ExitHedgeAutoCut_on_Profit	double	1.0	
28	DD_Stop_Setting	string	"----- -----"	
29	DD_Stop	bool	false	
30	DDStop_Percent	double	-50.0	DDStop %

31	SuperPIG_Setting	string	"----- -----"	
32	SuperPIG	double	0	SuperPIG \$
33	SuperPIG_AtOrder	int	5	
34	AI_SMC_by_icafehx_Setting_Start	string	"<----- ----->"	.
35	AI_SMC_by_icafehx_Setting	string	"#####"	AI SMC by icafehx Setting
36	UseAdjust	bool	true	Use Adjust (Point)
37	TF_m1	int	300	
38	TF_m3	int	300	
39	TF_m5	int	250	
40	TF_m10	int	125	
41	TF_m15	int	150	
42	TF_m30	int	150	
43	TF_m45	int	125	
44	TF_h1	int	125	
45	TF_h2	int	125	
46	TF_h3	int	125	
47	TF_h4	int	125	
48	PriceDiff	int	330	
49	LimitOneOrder	bool	true	
50	SepLine01	string	""	
51	SepLine02	string	" Thai Trading time Setting"	
52	SepLine03	string	" Format example : 13:00"	
53	SepLine04	string	""	
54	SepLine05	string	"Trading Time Group 1"	
55	StartTime01	string	"05:00"	
56	StopTime01	string	"11:00"	
57	SepLine06	string	"Trading Time Group 2"	
58	StartTime02	string	"17:59"	
59	StopTime02	string	"03:00"	
60	AI_SMC_by_icafehx_Setting_End	string	"<----- ----->"	.

ภาคผนวก B — Full Button List

จำนวนทั้งหมด: 43 buttons

#	Name	Position	Size	Action
1	Hide button	(0,30)	35x25	toggle_state
2	Buy reverse button	(235,0)	75x20	open_order
3	Sell reverse button	(315,0)	75x20	open_order
4	Buy stop button	(235,0)	75x20	pending_order
5	Sell stop button	(315,0)	75x20	pending_order
6	Buy limit button	(235,0)	75x20	pending_order
7	Sell limit button	(315,0)	75x20	pending_order
8	B+S limit button	(315,0)	75x20	pending_order
9	B+S stop button	(315,0)	75x20	pending_order
10	SwordGrid button	(315,0)	75x20	toggle_state
11	PlacePending BUY	(10,0)	105x25	pending_order
12	PlacePending SELL	(10,0)	105x25	pending_order
13	Place BUY button	(10,0)	51x25	open_order
14	Place SELL button	(63,0)	51x25	open_order
15	MM button	(10,0)	40x25	toggle_state
16	Close all buy button	(10,0)	105x25	close_order
17	Close all sell button	(10,0)	105x25	close_order
18	Close all button	(10,0)	105x25	close_order
19	Close all profit button	(10,0)	105x25	close_order
20	DeletePendingAll button	(10,0)	105x25	close_order
21	RemoveSL button	(10,0)	105x25	other
22	BuyAllin button	(116,0)	52x25	hedge
23	SellAllin button	(169,0)	52x25	hedge
24	VirtualTP button	(116,0)	105x25	toggle_state
25	BreakEv button	(116,0)	105x25	toggle_state
26	AutoSL button	(116,0)	105x25	toggle_state
27	ProfitLock button	(116,0)	105x25	toggle_state
28	Manual button	(116,0)	52x25	toggle_state
29	Semi button	(116,0)	52x25	toggle_state
30	AutoBuy button	(116,0)	52x25	toggle_state
31	AutoSell button	(169,0)	52x25	toggle_state
32	ShowFibo button	(116,0)	105x25	toggle_state
33	Show GridPanel button	(116,0)	105x25	toggle_state

34	Show GoldMeter button	(116,0)	105x25	toggle_state
35	SetSLBuy button	(116,61)	52x25	modify_order
36	SetTPBuy button	(116,35)	52x25	modify_order
37	SetSLSell button	(169,61)	52x25	modify_order
38	SetTPSell button	(169,35)	52x25	modify_order
39	Hedgex1 button	(0,56)	45x25	hedge
40	Hedgex2 button	(0,82)	60x25	hedge
41	Hedgex3 button	(0,108)	60x25	hedge
42	Hedge AutoCut button	(0,138)	105x29	hedge
43	BG acc info title	(0,0)	0x0	-

ภาคผนวก C — Indicator Quick Reference

Name	Description	Inputs	Buffers
Smart_Money_Order_Block_Choc		34	0
DataAnalysis	✓ Optimized Performance (CPU 3-5%)	32	0
DataAnalysis_PRO	✓ Professional Error Handling & Validation	34	0
AutoTrendline	Ultra-Optimized Auto Trendline - Smart Caching	0	2
SmartMoney_Concepts	Features: OB + FVG + Auto Fibonacci + Smart Cache	18	0
Footprint_DataAnalysis		18	0
AutoTrendline_MQL5		11	4
Killzones	Ultra-Optimized Killzones - 50% faster with Session Cache	13	0
Fibonacci	Ultra-Optimized Fibonacci - All 7 Levels, 50% faster	1	0

ภาคผนวก D — Pronunciation Guide

Word	Pronunciation
MT5	เอ็ม-ที-ไฟว์
MetaTrader 5	เม-ต้า-เทรด-เดอร์-ไฟว์
SiamCafe	สยาม-คาเฟ่
Sword	ซะ-วอส
XAUUSD	เอ็กซ์-เอ-ยู-ยู-เอส-ดี
iCafeFX	ไอ-คา-เฟ-เอฟ-เอ็กซ์
iCafex	ไอ-คา-เฟ-เอฟ-เอ็กซ์