

คู่มือ Redhat Control Panel Sword

iCafeFX Online Manual · Full Edition · 14 บท

<https://youtu.be/XNtCTZOzyaE> · https://youtu.be/5mejK_OZFek

facebook.com/icafeFX · youtube.com/@icafeFX · LINE @icafeFX

XM Partner · <https://clicks.pipaffiliates.com/c?c=72816&l=th&p=1>

บทที่ 01

แนะนำ Redhat Control Panel Sword

คู่มือเต็ม (3:17)

Redhat Control Panel Sword เป็นเครื่องมือเทรดทองคำ XAUUSD สำหรับแพลตฟอร์ม MetaTrader 5 ที่รวมฟังก์ชันการเทรดครบครันไว้ในแผงควบคุมเดียว พัฒนาโดยทีม iCafeFX เพื่อตอบโจทย์เทรดเดอร์ทั้งมือใหม่และมีอาชีพ

คุณสมบัติหลัก

- **38 ปุ่มคำสั่ง** — จัดเป็น 7 กลุ่มฟังก์ชัน ครอบคลุมทุกการเทรด
- **10 อินดิเคเตอร์** — เครื่องมือวิเคราะห์ระดับสถาบัน
- **แผงควบคุมบนชาร์ต** — กดปุ่มเดียว สั่งงานทันที
- **ระบบบริหารความเสี่ยงครบชุด** — Auto SL, Break Even, Profit Lock, MM
- **ระบบ Hedge และ Grid** — เทรดสวนทาง และเทรดเป็นตาราง

ใครควรใช้ Redhat Control Panel Sword

เทรดเดอร์ทองคำที่ต้องการแผงควบคุมครบวงจร ลดขั้นตอนการเทรด ลดความผิดพลาดจากการเปิด-ปิดออเดอร์ด้วยตนเอง และต้องการเครื่องมือวิเคราะห์ตลาดที่มีคุณภาพ

บทที่ 02

การติดตั้ง

🔧 วิธีติดตั้ง (1:34)

ความต้องการของระบบ

- MetaTrader 5 (MT5) ทุกเวอร์ชัน
- Windows 7 ขึ้นไป
- บัญชีเทรดที่รองรับ XAUUSD

ขั้นตอนติดตั้ง EA

1. ดาวน์โหลดไฟล์จาก siamcafe.net/download
2. แยกไฟล์ ZIP ที่ดาวน์โหลดมา
3. เปิด MT5 → File → Open Data Folder
4. คัดลอกไฟล์ .ex5 ไปที่โฟลเดอร์ **MT5/Experts**
5. คัดลอกไฟล์อินดิเคเตอร์ไปที่โฟลเดอร์ **MT5/Indicators**
6. ปิดและเปิด MT5 ใหม่
7. ในหน้าต่าง Navigator จะเห็น Redhat Control Panel Sword อยู่ในหมวด Expert Advisors

แนบ EA เข้ากับชาร์ต

1. เปิดชาร์ต XAUUSD ใหม่เฟรมที่ต้องการ
2. ลาก Redhat Control Panel Sword จาก Navigator มาวางบนชาร์ต
3. ในหน้าต่างตั้งค่า ดึงเปิด **Allow DLL imports**
4. ดึงเปิด **Allow live trading**
5. กด OK — แผงปุ่ม Sword จะแสดงบนชาร์ต

หมายเหตุ: ตรวจสอบว่าปุ่ม AutoTrading บน MT5 toolbar เปิดอยู่ (ไอคอนสีเขียว) มิฉะนั้น EA จะไม่สามารถเปิดออเดอร์ได้

บทที่ 03

แผงควบคุมหลัก

แผงควบคุม Redhat Control Panel Sword ประกอบด้วย 38 ปุ่มคำสั่ง จัดเรียงเป็น 7 กลุ่มฟังก์ชัน ดังนี้:

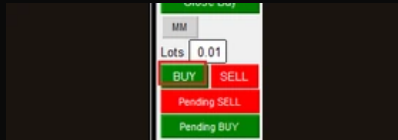
กลุ่ม	จำนวน	หน้าที่
Order Execution	10	เปิดออเดอร์ซื้อ-ขาย ทั้งทันทีและ Pending
Position Close	7	ปิดออเดอร์แบบต่าง ๆ และกลับทิศ
Trade Mode	2	เปิดโหมดเทรดอัตโนมัติ
Risk Management	6	บริหารความเสี่ยง SL, TP, Break Even
Set SL/TP System	4	ตั้งค่า SL/TP แยกตามทิศทาง
Hedge / Grid	6	ระบบ Hedge และ Grid
Display	3	ควบคุมการแสดงผลบนชาร์ต

แต่ละปุ่มจะมีรายละเอียดในบทถัดไป

บทที่ 04

กลุ่มเปิดออเดอร์ (Order Execution)

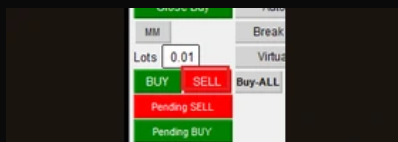
กลุ่มนี้มี 10 ปุ่มสำหรับเปิดออเดอร์ทุกรูปแบบ ทั้ง Market Order และ Pending Order



BUY

เปิดออเดอร์ซื้อทันทีที่ราคาตลาดปัจจุบัน ใช้ Lot Size ที่ตั้งไว้บนแผงควบคุม ระบบจะส่งคำสั่งไปยังเซิร์ฟเวอร์โบรกเกอร์ทันทีที่เกิด ออเดอร์จะเปิดที่ราคา Ask ปัจจุบัน

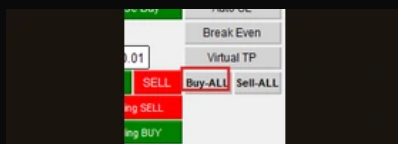
เคล็ดลับ: ตรวจสอบ Lot Size และ Spread ก่อนกดปุ่มทุกครั้ง เพื่อป้องกันการเปิดออเดอร์ผิดขนาด



SELL

เปิดออเดอร์ขายทันทีที่ราคาตลาดปัจจุบัน ใช้ Lot Size ที่ตั้งไว้บนแผงควบคุม ระบบจะส่งคำสั่งไปยังเซิร์ฟเวอร์โบรกเกอร์ทันทีที่เกิด ออเดอร์จะเปิดที่ราคา Bid ปัจจุบัน

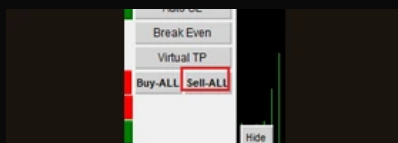
เคล็ดลับ: ใช้ร่วมกับอินดิเคเตอร์ Trend Ribbon เพื่อยืนยันทิศทางก่อนเปิด SELL



Buy-ALL

เปิดออเดอร์ BUY พร้อมกันทุกคู่เงินที่มีชาร์ตเปิดอยู่ ใช้ Lot Size เดียวกันกับที่ตั้งไว้ เหมาะสำหรับกลยุทธ์ที่ต้องการเข้าซื้อพร้อมกันหลายตลาด

ข้อควรระวัง: จะเปิดออเดอร์ทุกชาร์ตที่เปิดอยู่ ตรวจสอบว่ามี Margin เพียงพอ



Sell-ALL

เปิดออเดอร์ SELL พร้อมกันทุกคู่เงินที่มีชาร์ตเปิดอยู่ ใช้ Lot Size เดียวกันกับที่ตั้งไว้ เหมาะสำหรับกลยุทธ์ที่ต้องการขายพร้อมกันหลายตลาด

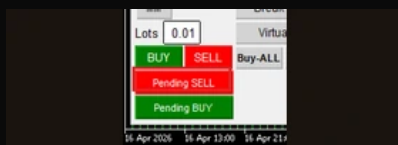
ข้อควรระวัง: จะเปิดออเดอร์ทุกชาร์ตที่เปิดอยู่ ตรวจสอบว่ามี Margin เพียงพอ



Pending BUY

ตั้งออเดอร์รอซื้อที่ราคาที่กำหนด ระบบจะเปิดออเดอร์ BUY ให้อัตโนมัติเมื่อราคาถึงจุดที่ตั้งไว้ เหมาะสำหรับวางแผนเทรดล่วงหน้าโดยไม่ต้องนั่งเฝ้าจอ

เคล็ดลับ: กำหนดราคาเป้าหมายในช่อง Price บนแผงควบคุมก่อนกดปุ่ม



Pending SELL

ตั้งออเดอร์รอขายที่ราคาที่กำหนด ระบบจะเปิดออเดอร์ SELL ให้อัตโนมัติเมื่อราคาถึงจุดที่ตั้งไว้ เหมาะสำหรับวางแผนเทรดล่วงหน้าโดยไม่ต้องนั่งเฝ้าจอ

เคล็ดลับ: ใช้ร่วมกับ Liquidity Levels เพื่อหาจุดตั้ง Pending ที่แม่นยำ



Buy Stop

ตั้ง Buy Stop เหนือราคาปัจจุบัน เมื่อราคาวิ่งขึ้นถึงจุดที่กำหนดจะเปิด BUY ให้อัตโนมัติ ใช้เมื่อคาดว่าราคาจะทะลุแนวต้านแล้ววิ่งขึ้นต่อ

เคล็ดลับ: ตั้งไว้เหนือแนวต้านสำคัญเพื่อจับการ Breakout



Buy Limit

ตั้ง Buy Limit ต่ำกว่าราคาปัจจุบัน เมื่อราคาลงมาถึงจุดที่กำหนดจะเปิด BUY ให้อัตโนมัติ ใช้เมื่อคาดว่าราคาจะลงมาที่แนวรับแล้วดิ่งกลับขึ้น

เคล็ดลับ: ใช้ร่วมกับ Premium Discount เพื่อตั้ง Limit ในโซน Discount



Sell Stop

ตั้ง Sell Stop ต่ำกว่าราคาปัจจุบัน เมื่อราคาลงมาถึงจุดที่กำหนดจะเปิด SELL ให้อัตโนมัติ ใช้เมื่อคาดว่าราคาจะทะลุแนวรับแล้วดิ่งลงต่อ

เคล็ดลับ: ตั้งไว้ใต้แนวรับสำคัญเพื่อจับการ Breakdown



Sell Limit

ตั้ง Sell Limit เหนือราคาปัจจุบัน เมื่อราคาวิ่งขึ้นถึงจุดที่กำหนดจะเปิด SELL ให้อัตโนมัติ ใช้เมื่อคาดว่าราคาจะขึ้นไปชนแนวต้านแล้วกลับลง

เคล็ดลับ: ใช้ร่วมกับ Premium Discount เพื่อตั้ง Limit ในโซน Premium

บทที่ 05

กลุ่มปิดออเดอร์ (Position Close)

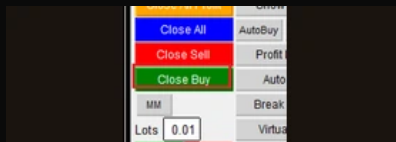
กลุ่มนี้มี 7 ปุ่มสำหรับปิดออเดอร์และกลับทิศทาง เหมาะสำหรับการจัดการพอร์ตอย่างรวดเร็ว



Close All

ปิดออเดอร์ที่เปิดอยู่ทั้งหมดทุกตัว ทั้ง BUY และ SELL รวมถึงทุกคู่เงิน ใช้ในสถานการณ์ฉุกเฉินที่ต้องการออกจากตลาดทันที หรือเมื่อต้องการรีเซ็ตพอร์ตทั้งหมด

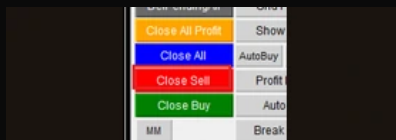
ข้อควรระวัง: จะปิดทุกออเดอร์ทันที ไม่มีการยืนยัน ตรวจสอบให้แน่ใจก่อนกด



Close Buy

ปิดเฉพาะออเดอร์ BUY ที่เปิดอยู่ทั้งหมด ไม่กระทบออเดอร์ SELL เหมาะสำหรับสถานการณ์ที่ต้องการปิดเฉพาะฝั่งซื้อ เช่น เมื่อเทรนด์กลับทิศจากขาขึ้นเป็นขาลง

เคล็ดลับ: ใช้เมื่อ Trend Ribbon เปลี่ยนจากเขียวเป็นแดง เพื่อปิด BUY ที่ค้างอยู่



Close Sell

ปิดเฉพาะออเดอร์ SELL ที่เปิดอยู่ทั้งหมด ไม่กระทบออเดอร์ BUY เหมาะสำหรับสถานการณ์ที่ต้องการปิดเฉพาะฝั่งขาย เช่น เมื่อเทรนด์กลับทิศจากขาลงเป็นขาขึ้น

เคล็ดลับ: ใช้เมื่อ Trend Ribbon เปลี่ยนจากแดงเป็นเขียว เพื่อปิด SELL ที่ค้างอยู่



Close All Profit

ปิดเฉพาะออเดอร์ที่มีกำไร ณ ขณะนั้น ออเดอร์ที่ขาดทุนยังคงเปิดอยู่ ใช้เมื่อต้องการเก็บกำไรบางส่วนก่อน แล้วรอให้ออเดอร์ที่ติดลบกลับมาเป็นบวก

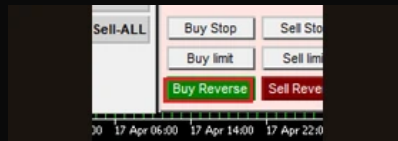
เคล็ดลับ: ใช้ร่วมกับ Profit Lock เพื่อเก็บกำไรที่ละชั้น



DelPendingAll

ลบ Pending Order ทั้งหมดที่รอดำเนินการอยู่ ไม่กระทบออเดอร์ที่เปิดแล้ว ใช้เมื่อต้องการยกเลิกแผนเทรดเดิม หรือเมื่อตลาดเปลี่ยนทิศทางจากที่คาดไว้

เคล็ดลับ: ลบ Pending ก่อนช่วงข่าวสำคัญเพื่อป้องกันการเปิดออเดอร์ไม่ตั้งใจ



Buy Reverse

กลับทิศทาง: ปิดออเดอร์ BUY ทั้งหมดแล้วเปิด SELL ขนาด Lot เท่ากัน ใช้เมื่อวิเคราะห์ผิดทิศทางและต้องการกลับฝั่งทันที ลดขั้นตอนจากปิดแล้วเปิดใหม่

ข้อควรระวัง: จะปิดทุก BUY และเปิด SELL ทันที ตรวจสอบทิศทางตลาดให้แน่ใจ



Sell Reverse

กลับทิศทาง: ปิดออเดอร์ SELL ทั้งหมดแล้วเปิด BUY ขนาด Lot เท่ากัน ใช้เมื่อวิเคราะห์ผิดทิศทางและต้องการกลับฝั่งทันที ลดขั้นตอนจากปิดแล้วเปิดใหม่

ข้อควรระวัง: จะปิดทุก SELL และเปิด BUY ทันที ตรวจสอบทิศทางตลาดให้แน่ใจ

บทที่ 06

โหมดเทรดอัตโนมัติ (Trade Mode)

กลุ่มนี้ มี 2 ปุ่มสำหรับเปิดโหมดเทรดอัตโนมัติตามสัญญาณที่ EA คำนวณ



AutoBuy

เปิดโหมดซื้ออัตโนมัติ EA จะเปิดออเดอร์ BUY ตามสัญญาณที่คำนวณได้ กดอีกครั้งเพื่อปิดโหมด เมื่อเปิดโหมดปุ่มจะเปลี่ยนสีเพื่อแสดงสถานะ

เคล็ดลับ: ตรวจสอบ Lot Size และการตั้งค่าความเสี่ยงก่อนเปิดโหมดอัตโนมัติ



AutoSell

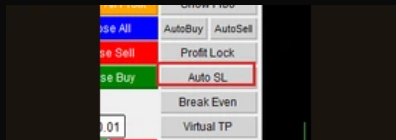
เปิดโหมดขายอัตโนมัติ EA จะเปิดออเดอร์ SELL ตามสัญญาณที่คำนวณได้ กดอีกครั้งเพื่อปิดโหมด เมื่อเปิดโหมดปุ่มจะเปลี่ยนสีเพื่อแสดงสถานะ

เคล็ดลับ: เปิด Auto SL ควบคู่เสมอ เพื่อป้องกันการขาดทุนเกินควบคุม

บทที่ 07

บริหารความเสี่ยง (Risk Management)

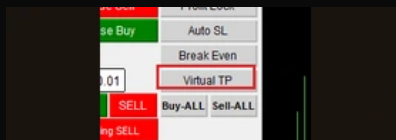
กลุ่มนี้มี 6 ปุ่มสำหรับจัดการความเสี่ยง ป้องกันทุน และล็อกกำไร



Auto SL

ตั้ง Stop Loss อัตโนมัติให้ทุกออเดอร์ที่เปิดใหม่ ใช้ค่าระยะ SL ที่กำหนดในพารามิเตอร์ SL_Points ช่วยป้องกันทุนโดยไม่ต้องตั้ง SL ที่ละออเดอร์

เคล็ดลับ: เปิดฟังก์ชันนี้ตลอดเวลา โดยเฉพาะเมื่อใช้โหมด AutoBuy/AutoSell



Virtual TP

ตั้ง Take Profit แบบเสมือน ไม่ส่งค่าไปที่เซิร์ฟเวอร์โบรกเกอร์ปิดออเดอร์โดย EA เมื่อถึงเป้า ข้อดีคือโบรกเกอร์ไม่เห็นเป้า TP ป้องกันการถูก Stop Hunt

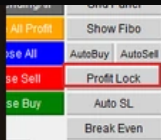
เคล็ดลับ: ใช้ Virtual TP กับโบรกเกอร์ที่มี Spread กว้าง เพื่อหลีกเลี่ยงการถูกปิดก่อนเวลา



Break Even

เลื่อน Stop Loss ไปที่จุดเท่าทุนอัตโนมัติ เมื่อออเดอร์มีกำไรถึงระดับที่กำหนดในพารามิเตอร์ BE_Points ช่วยให้ออเดอร์
ไม่มีความเสี่ยงขาดทุนอีกต่อไป

เคล็ดลับ: ตั้ง BE_Points ให้มากพอที่ราคาจะไม่วิ่งกลับมาชน SL ก่อนเวลา



Profit Lock

ล็อกกำไรขั้นต่ำ เลื่อน Stop Loss ตามกำไรที่เพิ่มขึ้น คล้าย Trailing Stop แต่ปรับแต่งได้ละเอียดกว่า ใช้พารามิเตอร์
ProfitLock_Points ในการกำหนดระยะล็อก

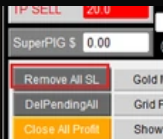
เคล็ดลับ: ใช้ Profit Lock ร่วมกับ Break Even เพื่อปกป้องทุนและล็อกกำไรต่อเนื่อง



MM (Money Management)

คำนวณ Lot Size อัตโนมัติตาม % ความเสี่ยงที่ยอมรับได้ ใช้พารามิเตอร์ RiskPercent เพื่อกำหนดความเสี่ยงต่อออเดอร์
ช่วยควบคุมขนาดออเดอร์ให้เหมาะสมกับเงินทุน

เคล็ดลับ: แนะนำตั้ง Risk 1-2% ต่อออเดอร์สำหรับมือใหม่ เพื่อบริหารเงินทุนอย่างปลอดภัย



Remove All SL

ลบ Stop Loss ออกจากทุกออเดอร์ที่เปิดอยู่ ใช้เมื่อต้องการยกเลิก SL ทั้งหมด เช่น เมื่อต้องการรอให้ราคากลับมาใน
สถานการณ์พิเศษ

ข้อควรระวัง: จะลบ SL ทุกออเดอร์ทันที ออเดอร์จะไม่มีจุดตัดขาดทุน ใช้ด้วยความระมัดระวัง

บทที่ 08

ระบบตั้งค่า SL/TP (Set SL/TP System)

กลุ่มนี้มี 4 ปุ่มสำหรับตั้งค่า Stop Loss และ Take Profit แยกตามทิศทาง BUY/SELL



SetSL-B

ตั้ง Stop Loss ให้ออเดอร์ BUY ทั้งหมดที่เปิดอยู่ ใช้ค่าระยะที่ระบุในพารามิเตอร์ ทำงานเฉพาะออเดอร์ฝั่ง BUY ไม่กระทบออเดอร์ SELL

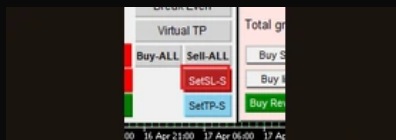
เคล็ดลับ: ใช้เมื่อต้องการตั้ง SL ให้ออเดอร์ BUY ทั้งหมดที่เปิดไปแล้วโดยไม่ต้องแก้ทีละออเดอร์



SetTP-B

ตั้ง Take Profit ให้ออเดอร์ BUY ทั้งหมดที่เปิดอยู่ ใช้ค่าระยะที่ระบุในพารามิเตอร์ ทำงานเฉพาะออเดอร์ฝั่ง BUY ไม่กระทบออเดอร์ SELL

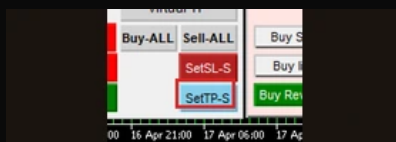
เคล็ดลับ: ใช้ร่วมกับ Fibonacci Ultra เพื่อหาจุด TP ที่ระดับ Fibo สำคัญ



SetSL-S

ตั้ง Stop Loss ให้ออเดอร์ SELL ทั้งหมดที่เปิดอยู่ ใช้ค่าระยะที่ระบุในพารามิเตอร์ ทำงานเฉพาะออเดอร์ฝั่ง SELL ไม่กระทบออเดอร์ BUY

เคล็ดลับ: ตั้ง SL เหนือแนวต้านสำคัญเพื่อให้ออเดอร์ SELL มีที่กิน



SetTP-S

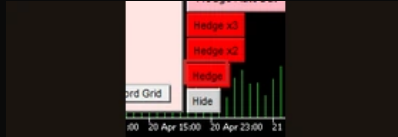
ตั้ง Take Profit ให้ออเดอร์ SELL ทั้งหมดที่เปิดอยู่ ใช้ค่าระยะที่ระบุในพารามิเตอร์ ทำงานเฉพาะออเดอร์ฝั่ง SELL ไม่กระทบออเดอร์ BUY

เคล็ดลับ: ใช้ร่วมกับ Liquidity Levels เพื่อหาจุด TP ที่มีสภาพคล่องสูง

บทที่ 09

Hedge และ Grid

กลุ่มนี้มี 6 ปุ่มสำหรับระบบ Hedge (เทรดสวนทาง) และ Grid (เทรดเป็นตาราง)



Hedge x1

เปิด Hedge ขนาด 1 เท่าของออเดอร์หลัก สวนทิศทางเพื่อป้องกันความเสี่ยง ใช้เมื่อต้องการล็อกขาดทุนไว้ไม่ให้เพิ่มขึ้น ขณะที่รอสัญญาณชัดเจนขึ้น

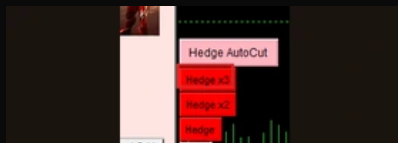
เคล็ดลับ: เหมาะสำหรับช่วงตลาดผันผวนที่ยังไม่แน่ใจทิศทาง



Hedge x2

เปิด Hedge ขนาด 2 เท่าของออเดอร์หลัก สำหรับสถานการณ์ที่ต้องการลดขาดทุน โดยเปิดออเดอร์สวนทิศทางด้วย Lot ใหญ่กว่าเดิม 2 เท่า

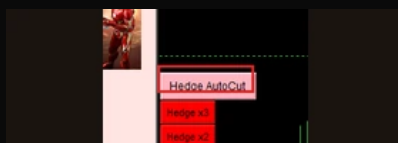
ข้อควรระวัง: ใช้ Lot Size สูง ต้องมีเงินทุนเพียงพอ ทดสอบในบัญชี Demo ก่อน



Hedge x3

เปิด Hedge ขนาด 3 เท่าของออเดอร์หลัก สำหรับสถานการณ์ขาดทุนหนักที่ต้องการกลับมาเป็นกำไร เปิดออเดอร์สวนทิศทางด้วย Lot ใหญ่กว่าเดิม 3 เท่า

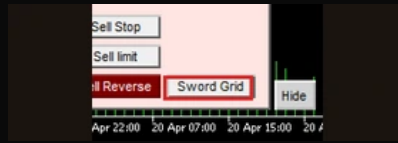
ข้อควรระวัง: ความเสี่ยงสูงมาก ใช้เฉพาะกรณีที่มั่นใจในทิศทางใหม่และมี Margin เพียงพอ



Hedge AutoCut

ตั้งให้ระบบปิด Hedge อัตโนมัติเมื่อกำไรรวมถึงเป้าหมายที่กำหนด ใช้พารามิเตอร์ Hedge_AutoCut_Target ช่วยให้ไม่ต้องนั่งเฝ้าจอรปิด Hedge เอง

เคล็ดลับ: ตั้ง Target ให้ครอบคลุม Spread + Commission เพื่อให้มั่นใจว่าได้กำไรจริง



Sword Grid

เปิดระบบ Grid เทรดอัตโนมัติ เปิดออเดอร์เป็นตารางตามระยะที่กำหนดในพารามิเตอร์ Grid_Gap ระบบจะเปิดออเดอร์เพิ่มทุกครั้งที่ราคาวิ่งตามระยะที่กำหนด

ข้อควรระวัง: Grid ต้องใช้เงินทุนสูง ตรวจสอบ Grid_MaxOrders และ Grid_Multiplier ก่อนเปิด



Grid Panel

เปิดแผงควบคุม Grid สำหรับตั้งค่าละเอียด เช่น ระยะห่างระหว่างออเดอร์ ตัวคูณ Lot จำนวนชั้นสูงสุด สามารถปรับเปลี่ยนค่าได้แบบเรียลไทม์

เคล็ดลับ: เปิด Grid Panel ก่อนเพื่อตั้งค่า แล้วค่อยกดปุ่ม Sword Grid เพื่อเริ่มระบบ

บทที่ 10

การแสดงผล (Display)

กลุ่มนี้มี 3 ปุ่มสำหรับควบคุมการแสดงผลบนชาร์ต



Show Fibo

แสดงเส้น Fibonacci Retracement บนชาร์ต EA จะคำนวณจุด Swing High/Low อัตโนมัติ แสดงระดับ 23.6%, 38.2%, 50%, 61.8%, 78.6% สำหรับหาจุดเข้าและจุดออก

เคล็ดลับ: ใช้ร่วมกับอินดิเคเตอร์ Fibonacci Ultra เพื่อดู Extension เพิ่มเติม



Gold Meter

แสดงมิเตอร์วัดความแรงทองคำ เทียบกับสกุลเงินหลัก ช่วยประเมินทิศทางราคา ดูว่าทองคำแข็งค่าหรืออ่อนค่าเมื่อเทียบกับ USD, EUR, GBP เป็นต้น

เคล็ดลับ: เมื่อ Gold Meter แสดงความแรงสูง ให้พิจารณาเปิด BUY เมื่อแสดงอ่อนค่าให้พิจารณา SELL



Hide

ซ่อนหรือแสดงแผงควบคุมทั้งหมด กดอีกครั้งเพื่อกลับมาแสดง ช่วยให้ชาร์ตโล่งเมื่อต้องการวิเคราะห์กราฟ โดยเฉพาะเมื่อใช้ไหม้เฟรมเล็ก

เคล็ดลับ: กดซ่อนเมื่อต้องการจับภาพหน้าจอชาร์ตที่สะอาดเพื่อบันทึกการวิเคราะห์

บทที่ 11

อินดิเคเตอร์ 10 ตัว

Redhat Control Panel Sword มาพร้อมอินดิเคเตอร์ 10 ตัวที่ออกแบบมาเพื่อการวิเคราะห์ตลาดทองคำโดยเฉพาะ ติดตั้งแยกจาก EA สามารถใช้งานร่วมกันหรือแยกกันได้

01 AutoTrendline



ลากเส้นเทรนด์อัตโนมัติ ระบุแนวโน้มหลักของตลาดจากจุด Swing High/Low อัปเดตตามราคาแบบเรียลไทม์ ลดเวลาในการลากเส้นด้วยตนเอง แสดงทั้งเทรนด์ขาขึ้นและขาลง เมื่อราคาทะลุเส้นเทรนด์ขึ้น อาจเป็นสัญญาณ BUY เมื่อทะลุลง อาจเป็นสัญญาณ SELL

02 Liquidity Levels



แสดงระดับสภาพคล่องของตลาด จุดที่มีออเดอร์หนาแน่น ช่วยหาแนวรับแนวต้านที่แท้จริง ระบุโซนที่ราคามีแนวโน้มตั้งกลับหรือทะลุ เหมาะสำหรับหาจุดเข้าและจุดออก ราคาที่เข้าใกล้โซน Liquidity มักเกิดการตั้งกลับ ใช้ตั้ง Buy Limit หรือ Sell Limit

03 Order Flow Delta



วิเคราะห์ปริมาณซื้อ-ขายจริงของตลาด แสดงผลต่างระหว่างแรงซื้อและแรงขาย (Delta) ดูแรงส่งของตลาดว่าฝ่ายซื้อหรือฝ่ายขายมีอำนาจเหนือกว่า ช่วยยืนยันสัญญาณเทรด Delta บวกต่อเนื่อง + ราคาขึ้น = สัญญาณ BUY แข็งแกร่ง Delta ลบต่อเนื่อง + ราคาลง = สัญญาณ SELL แข็งแกร่ง

04 Premium Discount



ระบุโซนราคาแพง (Premium) และราคาถูก (Discount) ตามโครงสร้างตลาด ช่วยหาจุดเข้าซื้อในโซน Discount และจุดขายในโซน Premium เพื่อให้ได้อัตราส่วนความเสี่ยงต่อผลตอบแทน (RR) ที่ดี เข้า BUY ในโซน Discount เข้า SELL ในโซน Premium

05 Data Analysis ULTRA



วิเคราะห์ข้อมูลตลาดเชิงลึก รวมสถิติสำคัญไว้ในจอเดียว เช่น Spread, ATR, ระดับราคาสำคัญ, ข้อมูลเซสชัน ดูภาพรวมสภาพตลาดครบถ้วนโดยไม่ต้องสลับหน้าจอ ใช้ดู ATR เพื่อกำหนดระยะ SL/TP ที่เหมาะสมกับความผันผวนของตลาด

06 Fibonacci Ultra



คำนวณระดับ Fibonacci วัตโนมิติ แสดง Retracement และ Extension ครบทุกระดับ รวมถึงระดับพิเศษเช่น 0.705, 0.786 ที่ใช้บ่อยในการเทรดทองคำ อัปเดตวัตโนมิติตาม Swing ล่าสุด ราคาที่เด้งจากระดับ 61.8% หรือ 78.6% มักเป็นสัญญาณเข้าเทรดที่มีคุณภาพ

07 Liquidity Zone V6



ระบุโซนสภาพคล่องรุ่นที่ 6 ปรับปรุงอัลกอริทึมให้แม่นยำยิ่งขึ้น แสดงพื้นที่ที่ราคามีแนวโน้มตอบสนอง (Reaction Zone) พร้อมระดับความแข็งแกร่งของแต่ละโซน โซนที่มีสีเข้มแสดงสภาพคล่องสูง ราคามีโอกาสตอบสนองมากกว่า

08 Trend Ribbon



ริบบิ้นแสดงทิศทางเทรนด์ ดูเทรนด์หลายไหม้เฟรม ง่ายต่อการตัดสินใจ แสดงเป็นแถบสีเปลี่ยนตามทิศทาง สีเขียวคือขาขึ้น สีแดงคือขาลง เมื่อริบบิ้นเปลี่ยนจากเขียวเป็นแดง อาจเป็นสัญญาณขาลง เหมาะสำหรับเปิด SELL หรือปิด BUY

09 SmartMoney Concepts



แนวคิด SMC ครบชุด แสดง Order Block, Break of Structure (BOS), Change of Character (CHoCH) ช่วยอ่านโครงสร้างตลาดตามทฤษฎี Institutional Trading ระบุจุดที่สถาบันมีแนวโน้มเข้าซื้อ-ขาย เมื่อราคาเข้า Order Block + CHoCH เกิดขึ้น เป็นสัญญาณเข้าเทรดคุณภาพสูง

10 Volume Profile POC



แสดง Volume Profile และ Point of Control (POC) จุดที่มีการซื้อขายหนาแน่นที่สุด ช่วยระบุแนวรับแนวต้านจากปริมาณจริง รวมถึง Value Area High/Low สำหรับหาโซนราคายุติธรรม ราคาเหนือ POC มีแนวโน้มขาขึ้น ราคาใต้ POC มีแนวโน้มขาลง ใช้ POC เป็นแนวรับแนวต้านที่เชื่อถือได้

บทที่ 12

การตั้งค่าขั้นสูง

Redhat Control Panel Sword มีพารามิเตอร์ที่ปรับแต่งได้หลายรายการ เข้าถึงได้โดยคลิกขวาที่ EA บนชาร์ต แล้วเลือก Properties → Inputs

พารามิเตอร์สำคัญ

- **LotSize** — ขนาด Lot เริ่มต้น (ค่าเริ่มต้น: 0.01)
- **RiskPercent** — % ความเสี่ยงต่อออเดอร์สำหรับฟังก์ชัน MM
- **SL_Points** — ระยะ Stop Loss เป็นจุด สำหรับ Auto SL
- **TP_Points** — ระยะ Take Profit เป็นจุด สำหรับ Virtual TP
- **BE_Points** — ระยะกำไรก่อนเลื่อน Break Even
- **ProfitLock_Points** — ระยะล็อกกำไรสำหรับ Profit Lock
- **Grid_Gap** — ระยะห่างระหว่างออเดอร์ Grid
- **Grid_Multiplier** — ตัวคูณ Lot สำหรับออเดอร์ Grid ถัดไป
- **Grid_MaxOrders** — จำนวนออเดอร์ Grid สูงสุด
- **Hedge_AutoCut_Target** — เป้ากำไรรวมสำหรับ Hedge AutoCut

การบันทึกโปรไฟล์ตั้งค่า

สามารถบันทึกค่าที่ตั้งไว้เป็น Preset โดยกดปุ่ม Save ในหน้าต่าง Properties เพื่อใช้งานซ้ำในภายหลัง

บทที่ 13

แก้ปัญหาที่พบบ่อย

EA ไม่แสดงบนชาร์ต

- ตรวจสอบว่าไฟล์ .ex5 อยู่ในโฟลเดอร์ MQL5/Experts ที่ถูกต้อง
- รีสตาร์ท MT5 หลังคัดลอกไฟล์
- ตรวจสอบว่าเปิด Allow DLL imports และ Allow live trading

EA ไม่เปิดออเดอร์

- ตรวจสอบว่าปุ่ม AutoTrading บน toolbar เปิดอยู่ (ไอคอนสีเขียว)
- ตรวจสอบว่าบัญชีเทรดเชื่อมต่อเซิร์ฟเวอร์สำเร็จ
- ตรวจสอบว่า Lot Size ไม่เกินค่าสูงสุดที่โบรกเกอร์อนุญาต
- ตรวจสอบว่ามี Margin เพียงพอ

อินดิเคเตอร์ไม่แสดงผล

- ตรวจสอบว่าไฟล์อินดิเคเตอร์อยู่ในโฟลเดอร์ MQL5/Indicators
- รีสตาร์ท MT5 หลังคัดลอกไฟล์
- ลองลบอินดิเคเตอร์ออกจากชาร์ตแล้วแนบใหม่

แผงปุ่มทับกับราคา

- กดปุ่ม Hide เพื่อซ่อนแผงควบคุมชั่วคราว
- ย่อหน้าต่างชาร์ตให้เล็กลงแล้วจัดวาง

บทที่ 14

ช่องทางติดต่อ

 **วิดีโอประกอบ (สแกน QR)**

คู่มือเต็ม (3:17)



<https://youtu.be/XNtCTZOzyaE>

วิธีติดตั้ง (1:34)



https://youtu.be/5mejK_OZFek

💡 หรือเข้าผ่านลิงก์โดยตรง:

- คู่มือเต็ม: <https://youtu.be/XNtCTZOzyaE>
- วิธีติดตั้ง: https://youtu.be/5mejK_OZFek
- ช่อง YouTube: <https://youtube.com/@icafefx>

📱 ช่องทางติดต่อ

- 🚀 **เปิดบัญชี Broker:** XM Global · iCafeFX Partner <https://clicks.pipaffiliates.com/c?c=72816&l=th&p=1>
- 📘 **Facebook:** facebook.com/icafefx
- 📺 **YouTube:** [@icafefx](https://youtube.com/@icafefx)
- 💬 **LINE:** [@icafefx](https://line.me/ti/p/~@icafefx) (line.me/ti/p/~@icafefx)

🔗 ลิงก์สำคัญ

- 🌐 **เว็บไซต์หลัก:** icafeforex.com
- 📄 **ดาวน์โหลด:** siamcafe.net/download
- 📁 **หน้าโปรดักต์:** siamcafebook.com/sword

ขอบคุณ ที่เลือกใช้ Redhat Control Panel Sword ขอให้คุณประสบความสำเร็จในการเทรด!